

Collection de M^r M. RIKOFF

TABLEAUX ANCIENS

ET MODERNES

OBJETS D'ART

ET D'AMEUBLEMENT

CONDITIONS DE LA VENTE

Elle sera faite au comptant.

Les adjudicataires paieront *dix pour cent* en sus des enchères.

L'exposition mettant le public à même de se rendre compte de la nature et de l'état des objets, aucune réclamation ne sera admise une fois l'adjudication prononcée.

Dans l'intérêt de la vente, les experts se réservent la faculté de rassembler ou de diviser les lots.

Les dimensions des objets données au présent catalogue n'y figurent qu'à titre d'indications approximatives.

CATALOGUE
DES
Tableaux Anciens

Principalement de l'École Hollandaise du XVII^e siècle

OEUVRES REMARQUABLES DE

A. CUYP, VAN GOYEN, VAN DER HEYDEN, JANSSENS, VAN DER NEER
VAN OSTADE, J. RUYSDAEL, J. STEEN
TERBURG, VAN DE VELDE, WOUWERMAN, WYNANTS, ETC.

TABLEAUX MODERNES

OBJETS D'ART & D'AMEUBLEMENT

DES XV^e, XVI^e, XVII^e ET XVIII^e SIÈCLES

Anciennes Porcelaines de Saxe, Sèvres, Chine, etc.

FAIENCES — ÉMAUX — BRONZES

Tabatières — Boîtes — Miniatures — Éventails

IMPORTANT COLLIER DE PERLES, BIJOUX

Sculptures Anciennes et Modernes

IMPORTANTS MEUBLES & BRONZES DU XVIII^e SIÈCLE

Ameublements de Salons et Sièges recouverts en ancienne tapisserie

DEUX SÉRIES DE TAPISSERIES DES XVI^e & XVIII^e SIÈCLES

ANCIENS TAPIS D'ORIENT, BRODERIES, ETC.

Composant la Collection de M^r M. RIKOFF

ET DONT LA VENTE AUX ENCHÈRES PUBLIQUES AURA LIEU A PARIS

GALERIES GEORGES PETIT, 8, rue de Sèze

Du Mercredi 4 au Samedi 7 Décembre 1907, à 2 heures

COMMISSAIRE-PRISEUR

M. F. LAIR-DUBREUIL, 6, rue Favart.

EXPERTS

Pour les Tableaux :

M. HENRI HARO

14, r. Visconti, et r. Bonaparte, 20

Pour les Objets d'art :

MM. PAULME & B. LASQUIN FILS

10, rue Clauchat rue Laffitte, 12

Pour les Bijoux :

M. G. FALKENBERG

6, rue Lafayette, 6

EXPOSITIONS

PARTICULIÈRE : *Le Lundi 2 Décembre 1907, de 1 heure 1/2 à 6 heures.*

PUBLIQUE : *Le Mardi 3 Décembre 1907, de 1 heure 1/2 à 6 heures.*



Digitized by the Internet Archive
in 2013

ORDRE DES VACATIONS

Le Mercredi 4 Décembre 1907.

	Numéros.
Tableaux anciens et modernes	1 à 41
Porcelaines de la Chine et du Japon	111 à 125
Faïences et Grès.	46 à 52
Porcelaines européennes	53 à 110

Le Jeudi 5 Décembre 1907.

Éventails	187 à 198
Orfèvrerie	199 à 206
Bijoux	42 à 45
Objets de vitrine (<i>Partie des</i>). 25 lots, entre	126 et 186
Objets divers, Émaux, etc.	207 à 217
Objets variés de l'Extrême-Orient	241 à 249

Le Vendredi 6 Décembre 1907.

Objets de vitrine (<i>Fin des</i>). 35 lots, entre	126 et 186
Sculptures	218 à 240
Sièges divers autres que ceux en tapisserie	329 à 343
Meubles (<i>Partie des</i>)	312 à 323

Le Samedi 7 Décembre 1907.

Bronzes d'ameublement	250 à 292
Meubles (<i>Fin des</i>).	293 à 311
Ameublement de salon et Sièges en tapisserie	324 à 328
Tapisseries anciennes, Broderies	344 à 359
Tapis d'Orient.	360 à 378



Tableaux Anciens

ADRIAENSSEN

(ALEXANDER)

1587-1661.

1 — *Nature morte : gibier.*

Des oiseaux morts sont posés pêle-mêle sur une table, tandis qu'à droite apparaît la tête d'un chat prêt à bondir sur cette proie facile. Au centre se dresse un compotier rempli de raisins.

Bois. Haut, 52 cent.; larg., 67 cent.

BACKHUYSEN

(LUDOLF)

Né à Embden en 1631, mort à Amsterdam en 1708.

2 — *Le Naufrage.*

Un navire est venu s'échouer, désemparé, sur le sable, tandis que sur la mer démontée et sous un ciel d'orage, un autre voilier essaye en vain de gagner le rivage. Sur la rive, les matelots, aidés de paysans, sont occupés à sauver la cargaison du navire; çà et là, des groupes s'agitent; les tonneaux, les malles et les diverses caisses sont portés à bras d'homme ou chargés sur des chariots.

Signé du monogramme en bas, à gauche.

Toile. Haut., 53 cent.; larg., 69 cent.

Collection Delafield. — Collection Lapérière.

Collection Nieuwenhuys, 1881.

850
Rosenberg

500
Haut

CUYP

(AELBERT)

Né à Dordrecht en 1605, mort en 1691.

3 — *Les Maquignons.*

Auprès d'une mare, un cavalier essaye un cheval blanc que lui ont présenté des maquignons, et semble avoir peine à tenir sa monture qui se cabre. Les marchands, dont l'un est monté à califourchon avec son fils, le regardent, tandis qu'autour d'eux des chiens gambadent en aboyant furieusement. A droite, dans la mare, un homme, dont un valet garde le cheval, est en train de se baigner ; auprès de ses habits, restés sur le rivage, est couché un gros chien.

Au second plan, un groupe de paysans se repose sur un tertre, derrière lequel apparaît un nouveau cavalier.

Signé du monogramme à gauche, en haut du mur.

Cuivre. Haut., 45 cent.; larg., 53 cent.

8000
Maquignons

Camp de l'Elbeur



Procede et Imp. Georges Bitt

L. H. Haquiquero

GREUZE

(Attribué à)

4 — *Jeune femme.*

Elle est assise, vue jusqu'à la taille et coiffée d'un bonnet blanc. Son corsage décolleté laisse voir la naissance des seins.

Toile. Haut., 21 cent.; larg., 17 cent.

FYT

(JEAN)

Né à Anvers en 1609, mort en 1661.

5 — *Fruits et gibier.*

Au pied d'une colonnade, sur laquelle un singe est assis, l'on remarque à gauche un panier de pommes, puis un compotier chargé de fruits divers, dont une partie s'est répandue à terre.

A droite, un lièvre et quelques autres pièces de gibier.

Toile. Haut., 1 m. 12; larg., 1 m. 72.

GOYEN

(J. VAN)

Né à Leyden en 1596, mort à La Haye en 1656.

6 — *Vue sur la Meuse.*

La rivière roule vers la gauche ses eaux calmes et grises, où se reflète un ciel nuageux. A droite, auprès d'une cabane bâtie sur pilotis, à demi cachée par les arbres touffus du rivage, des pêcheurs ont amarré leurs barques devant un petit escalier et débarquent le produit de leur pêche. Une charrette est arrêtée sur la rive, devant une auberge ; plus loin, un autre chariot suit la digue sur laquelle un homme hisse un seau d'eau. D'autres bateaux de pêche circulent sur la rivière que l'on voit se perdre au loin dans une atmosphère brumeuse dorée par le soleil couchant.

Signé sur la cabane et daté : 1639.

Bois. Haut., 54 cent.; larg., 74 cent.

San Diego



Procede et Imp. Georges Van

Vue sur la Mer

Wald (Pencil)



Proceeds of Imp. Georges Post

L. J. Courcier

HALS

(DIRCK)

Né à Malines en 1589, mort à Harlem en 1656.

7 — *Le Concert.*

11300
Rosenberg

Dans une vaste salle, une jeune femme blonde, habillée de vert, une large collerette de dentelle tombant sur ses épaules, est assise, un cahier de musique ouvert sur les genoux et chante, tandis que debout près d'elle deux jeunes gens l'accompagnent, l'un sur la flûte, l'autre sur la guitare ; près d'eux, deux couples alanguis les regardent. A droite, une alcôve ; sur la gauche, par la porte entr'ouverte, un jeune seigneur pénètre dans le vestibule.

Signé sur un tabouret en bas, et daté : 1637.

Bois. Haut., 56 cent.; larg., 69 cent.

Collection de Beurnonville.

HEEM

(DAVID DE)

Né à Utrecht en 1606, mort en 1684

8 — *Fleurs et fruits.*

Sur un rebord de pierre, que recouvre en partie une écharpe de soie, des fruits variés se détachent sur un rideau vert. On remarque, au-dessus d'une assiette remplie de citrons, de pêches, d'oranges et de raisins, un beau homard posé vers la droite; à gauche, au bord de la table, quelques roses; dans le fond, un verre et une coupe en cristal.

Toile. Haut., 78 cent.; larg., 67 cent.

5000
G. Ranjor

Meem (David de)



Procede et Imp Georges Petit

Flowers et Fruits

Steyden (Van der)



Provincie et Imp. Georges III

Steyden and on Holland

HEYDEN

(VAN DER)

Né à Gorcum en 1637, mort à Amsterdam en 1712.

9 — *Vue d'un canal en Hollande.*

30.000
Collection de Beurnonville

Un petit pont de pierre profile la courbure arrondie de son arche au-dessus du canal qui roule ses eaux paisibles au pied de coquettes maisons. A gauche, dans la pénombre, sur la berge, qui s'étend presque au niveau de l'eau, quelques gamins jouent sur les pavés auprès d'une brouette renversée.

Sur l'autre rive se dressent ensoleillées les riantes façades des maisons, dont les formes arrondies et découpées du haut vont en s'amincissant.

Un haut parapet de pierre borde le quai de droite beaucoup plus élevé, tandis qu'en bas un étroit passage pavé suit le canal, le long duquel un bateau est amarré.

Les figures sont de Van de Velde.

Le tableau a été gravé par Boulard.

Bois. Haut., 40 cent. ; larg., 50 cent.

Collection de Beurnonville.

JANSSENS

(PIETER)

viii^e siècle.10 — *La Balayeuse.*

20502
Janssens

Les deux larges fenêtres vitrées de la salle laissent passer une vive lumière qui se projette çà et là, à terre ou sur le mur, en blanches rayures. En bonnet blanc, un tablier noué autour de la taille, une jeune ménagère, vêtue d'une jupe bleue et d'un corsage marron, est occupée à balayer; elle est vue de dos; sa figure se reflète dans un miroir. Sur les larges dalles de marbre, quelques chaises et un grand coffre meublent la pièce; aux murs pendent quelques tableaux. A droite, une porte entr'ouverte laisse apercevoir une haute cheminée que surmontent quelques porcelaines.

Toile. Haut., 72 cent.; larg., 62 cent.

Ce tableau provient de la collection Biérens (Amsterdam), où il fut vendu comme Pieter de Hooch, mais nous croyons, comme l'a fait remarquer le D^r Hofstede de Groot, dans sa notice sur Pieter de Hooch, que ce très intéressant tableau doit être donné à Janssens et est probablement le pendant de celui qui se trouve à Munich sous le nom de Pieter de Hooch.

Collection Biérens, Amsterdam, 15 novembre 1881.

Fausse



Procede et Imp Georges Petit

La Balayouse

Resebore (Claude)



Procede et Imp. Georges Petit

Portrait d'un jeune homme

LEFEBVRE

(CLAUDE)

Né à Fontainebleau en 1632, mort à Paris en 1675.

II — *Portrait de jeune homme.*

6.100
Alleg

Vu jusqu'à la taille, le jeune homme tourne de face son visage grave et légèrement pensif, qu'encadre une perruque bouclée; ses traits réguliers et bien accusés sont indiqués d'une façon à la fois précise et sobre par le pinceau si sûr de l'artiste; un jabot de dentelle tombe sur son manteau noir; fond brun.

Toile. Haut., 76 cent.; larg., 62 cent.

NEER

(AERT VAN DER)

Né à Amsterdam en 1603, mort en 1677.

12 — *Lever de soleil.*

La route, bordée de petites maisonnettes, longe à droite la rivière, qui, reflétant l'orbe rougeâtre du soleil levant, va se perdre, vaporeuse, dans le lointain. Au premier plan, sur la rive, un grand arbre aux branches tortueuses se découpe sur un ciel d'aurore, aux colorations blondes ; au pied de l'arbre, une paysanne et un enfant se sont arrêtés pour ramasser du bois mort. Sur la route, un homme revient à cheval, parlant à un paysan.

Signé des initiales à droite, et daté : 1646.

Bois. Haut., 56 cent.; larg., 70 cent.

Collection Roxart de la Salle, 28 mars 1881.

Val de l'Adre



Proscé et Imp. Georges Peat

Leves de Schel

Plan der Ader



Procede et Imp. Georges Hart

Plan de l'un

NEER

(AERT VAN DER)

13 — *Clair de lune.*

7/100
avec un pont
à gauche
des maisons

Sous un ciel nuageux, une rivière roule ses eaux glauques, où se reflète l'image de la lune ; un pont de bois la traverse au premier plan, conduisant à gauche aux maisons d'un petit hameau. A droite, sur la route, bordée d'arbres sombres, se détachent les silhouettes d'un homme, d'une femme et d'un enfant.

Signé du monogramme en bas, au milieu.

Bois. Haut., 42 cent. ; larg., 63 cent.

Collection Étienne Le Roy.

NETSCHER

(GASPARD)

Né à Heidelberg en 1539, mort à La Haye en 1684.

14 — *Portrait de femme.*

Elle est vue de face, jusqu'aux genoux, se promenant dans un jardin, et tient une rose à la main.

Toile. Haut., 52 cent.; larg., 43 cent.

Estade (Aldrien Van)



Procede et Imp Georges Frot

L'Homme à la fenêtre rustique

OSTADE

(ADRIAEN VAN)

Né à Harlem en 1610, mort à Amsterdam en 1685.

15 — *L'Homme à la fenêtre rustique.*

16.500
5/11/1881

En veste marron et coiffé d'un chapeau de feutre, il est accoudé dans l'encadrement d'une fenêtre, dont une partie à gauche est tapissée de vigne, et regarde au dehors. Le soleil vient frapper son visage gouailleur et passablement enluminé par la boisson; une barbe mal rasée encadre sa bouche entr'ouverte.

Signé en bas.

Bois. Haut., 27 cent.; larg., 21 cent.

*Collection Brentano, Amsterdam, 1832.**Collection Van der Schrieck.**Collection Wilson, 1881.*

Mentionné au supplément de Smith, p. 80, n° 4.

RUYSDAEL

(JACOB)

Né à Harlem en 1628, mort en 1682.

16 — *Chemin tournant dans la forêt.*

Traversant au premier plan une clairière, le chemin vient contourner une élévation de terrain plantée de hautes futaies, qui se détachent sur un ciel d'orage. Un paysan s'avance, un sac sur le dos et tenant son petit garçon par la main. Deux chiens les accompagnent, dont l'un semble en arrêt devant un oiseau qui voltige à droite au-dessus d'une petite mare. Plus loin, l'on aperçoit un cheminéau qui s'éloigne, appuyé sur son bâton ; puis, un berger et ses moutons.

Signé en bas et à gauche.

Toile. Haut., 51 cent.; larg., 67 cent.

*Collection du Colonel Bourgeois, Paris.**Collection Patureau, Paris.**Collection Christophe Van Loo, Gand 1881.*

33.000
Bourgeois

5 Ruyodael (Jacob)



Preville et Dup (Georges)

Chemin tournant dans la forêt

Σκηνοστάσιον



Πρωτότυπον του Γεωργίου Παύλου

Κατασκευασθέν

RUYSDAEL

(JACOB)

17 — *Lisière de forêt.*

8.500
Dupré

Au premier plan s'étend une petite mare à laquelle vient aboutir un chemin coupé d'ornières sortant d'un bois touffu ; un bûcheron et son chien s'y dirigent. A droite, vers la lisière, deux promeneurs longent une barrière ; derrière eux, le terrain s'élève en pente rapide jusqu'à une sorte de falaise. Sur le ciel nuageux s'envolent quelques corbeaux.

Signé en bas, à droite.

Toile. Haut., 65 cent. ; larg., 86 cent.

SCHALCKEN

Né à Made en 1643, mort à La Haye en 1707.

18 — *La Chercheuse de puces.*

Une chandelle, brûlant dans un flambeau massif, vient éclairer le visage de la jeune femme. Celle-ci écarte de ses deux mains son corsage entr'ouvert sur la poitrine et scrute des yeux, avec une grande attention, les plis de l'étoffe.

Signé à gauche sous le flambeau.

Bois. Haut., 28 cent.; larg., 23 cent.

1250
Schalck

Steen (Jean)



Le Médecin de Village

Steen et Berck-Weyde



Procedé et Imp. Georges Petit

Les joueurs de quilles

STEEN

(JEAN)

Né à Leyde vers 1626, mort en 1679.

19 — *Le Médecin de village.*

8300
M. Steinbock

Coiffé d'un béret, l'opérateur est accroupi, un trousseau d'instruments suspendu à la taille. Il a déposé à terre un pot et une grande boîte, sur laquelle repose le pied du patient. Celui-ci a mis à nu son mollet et surveille avec inquiétude le médecin qui applique un emplâtre sur la plaie. Derrière eux, une femme, les mains croisées, regarde l'opération. Un homme est debout, au fond, devant la fenêtre, auprès d'une armoire ouverte dans laquelle on aperçoit des carafes et des pots de grès.

Signé sur la boîte du médecin.

Bois. Haut., 34 cent.; larg., 29 cent.

*Collection Wranken, 1837.**Collection de Sir Charles Doyle, 1855.**Vente Stevens, 1867.*

STEEN & BERCK-HEYDE

(JEAN)

1626 - 1679.

(GÉRARD)

Harlem, 1638-1698.

20 — *Les Joueurs de quilles.*

30000
M. Müller

Sur la place du village plantée de quelques grands arbres, des paysans jouent aux quilles; çà et là, buvant ou fumant la pipe, divers groupes les regardent; à gauche, devant l'auberge, est arrêtée une charrette dont le cheval est attaché à une mangeoire. A droite, sur un escalier, un homme se lave à une fontaine, tandis que, couchés dans l'herbe, deux jeunes paysans gardent un troupeau de vaches.

Signé à droite, au-dessus de la fontaine : *Steen.*

Toile. Haut., 97 cent.; larg., 69 cent.

TENIERS

(DAVID)

Né à Anvers en 1610, mort à Bruxelles en 1690.

21 — *Scène de cabaret.*

6 3/4
1690
1690

En plein air, devant une auberge, quelques paysans, hommes et femmes, groupés autour d'une table, se livrent à de joyeuses libations. L'un d'eux lève une coupe de vin; un autre allume une pipe; un troisième est vu de dos, debout devant une palissade. A droite, un homme et une femme, accompagnés d'un chien, s'éloignent de l'auberge en chantant; derrière eux, au fond de la plaine, un clocher apparaît au milieu des arbres.

Signé en bas, à droite.

Bois. Haut., 28 cent.; larg., 34 cent.

Verburg



Procedé et Imp. Georges Petit

La Femme à l'Éventail

TERBURG

(GÉRARD)

Né à Zwolle en 1617, mort à Deventer en 1681.

22 — *Femme à l'éventail, probablement la femme du peintre.*

113.100
Terburg

La jeune femme est debout près d'une table que recouvre un tapis rouge. L'ovale blond de sa figure est tourné de trois quarts et ses yeux de couleur sombre, éclairés d'un léger sourire, regardent d'un air mutin. Des bandelettes retiennent la masse arrondie de ses cheveux châtain rejetés en arrière ; à ses oreilles, pendent de riches boucles d'oreille.

Une gaze de fine dentelle recouvre ses épaules nues. Sa robe noire bouffante et relevée du bas par des cordons noués à la taille laisse apercevoir un jupon de satin gris bordé de noir.

La main gauche est croisée sur la droite qui tient un éventail ; un missel est posé sur la table près d'elle.

Toile. Haut., 65 cent.; larg., 50 cent.

Exposition du Guildhall, à Londres, 1903.

TERBURG

(GÉRARD)

23 — *Portrait de femme.*

Vue de trois quarts, jusqu'aux genoux, une jeune femme est debout; un élégant bonnet recouvre ses cheveux rejetés en arrière. Sur sa robe noire est rabattue une collerette grise. Elle tient de la main droite son gant qu'elle vient de retirer, tandis que l'autre main, gantée, vient s'appuyer sur son corsage à la hauteur de la taille.

Bois. Haut., 28 cent.; larg., 22 cent.

Verburg



Procedé et Imp. Georges Petit

Portrait de femme



San de Nide (Eben)



Procede et Imp. Georges Post

La sortie de la bergerie

VELDE

(WILLELM VAN DE)

Né à Amsterdam en 1633, mort à Greenwich en 1707.

25 — *Marine.*

Sur une mer tranquille est arrêté un grand trois-mâts dont l'équipage hisse les voiles. A gauche, un petit voilier a accosté une barque de pêcheurs. De nombreux bateaux à voile sillonnent la mer sur laquelle des mouettes planent çà et là au ras de l'eau; sur le ciel glissent quelques nuages.

Toile. Haut., 52 cent.; larg., 65 cent.

Collection du Prince de Hohenzollern-Sigmaringen.

10402
Van Mullen

Vénus (David)



Scène de Cabaret

Velde (Wilhelm van de)



Proché et Imp. Georges Petit

Marine



Amouzeur et Chasse



Procede de M. Georges Bell

Math de Chasse



WOUWERMAN

Né à Harlem en 1619, mort en 1668.

26 — *Halte de chasse : cavaliers à une auberge.*

4050
L'œuvre

A droite, à la porte d'une auberge, deux cavaliers se sont arrêtés. L'un d'eux, un homme coiffé d'un chapeau à plumes, est descendu de son cheval auquel un garçon d'écurie donne à boire, et, assis sur un tronc d'arbre, il tend son verre à une paysanne qui l'emplit; sa compagne, restée à cheval, écarte de la main droite le voile qui lui couvrait le visage. A gauche, au milieu d'un groupe, un cavalier, portant un faucon, fait l'aumône à une vieille femme.

Dans le fond du paysage qu'obscurcit un épais nuage d'orage, apparaît la mer.

Toile. Haut., 34 cent.; larg., 42 cent.

Collection Nieuwenhuys, 1881.

WYNANTS

(JAN)

Né à Harlem vers 1660, mort vers 1680 à Amsterdam(?).

27 — *L'Arbre dépouillé : Halte de chasse.*

Au bord du chemin qui traverse la plaine accidentée, deux chasseurs se sont assis. L'un d'eux a déposé son chapeau et son fusil et parle à un valet qui porte des faucons; plus loin, un autre valet retient des chiens. A gauche, au-dessous d'un nuage sombre, se dresse un grand arbre mort. Des collines apparaissent au fond, vers la droite, au delà de la rivière.

Signé du monogramme à droite.

Toile. Haut., 62 cent. ; larg., 75 cent.

Collection Van Hal d'Anvers.

Galerie Boursault, où il était désigné sous le nom de Broderie de Wynants.

Galerie Higginson.

Collection Schneider.



Sydney



Prosser et Roy. Georges Bell

Halle de chasse



Tableaux Modernes

ET

Aquarelles

BELLANGÉ

1800-1866

28 — *Le Vieux militaire.*

Un vieux militaire, assis sur une chaise, fait danser sur son pied sa petite fille. Au mur pendent son tricorne et son sabre.

Dessin rehaussé de gouache.

Signé au bas et à gauche : *H. Bellangé, 1846.*

BELLANGÉ

29 — *Les Adieux du conscrit.*

Sur la grande route, un jeune conscrit dit adieu à son village, soutenu et réconforté par un vieux soldat de l'Empire.

Aquarelle.

Signé à droite et daté : *1831.*

CHARLET

1792-1845

30 — *Les Joyeux militaires.*

A la porte d'une auberge, sur laquelle on lit : *Aux braves de Fontenoy, bons vins*, deux braves gardes-françaises trinquent gaiement.

Aquarelle.

Signé en bas, à droite.

CONTI

31 — *La Leçon de musique.*

Signé en bas, à gauche.

Toile. Haut., 47 cent.; larg., 38 cent.

KOEKKOEK

1803-1862

32 — *La Charrette.*

Une charrette, attelée de deux chevaux, suit la route qui descend au village; celui-ci est bâti sur le bord du canal, qui déroule ses nombreux méandres dans un paysage plat et boisé.

Aquarelle.

Signé en bas, sur une pierre à droite : *B. C. Koekkoek, 1849.**Collection Coster, 1880.*

MADOU

1796-1877

152
P. 152
33 — *L'Heureuse famille.*

Aquarelle.

Signé en bas, à droite.

ROELOFS

650
Lung
34 — *Les Moulins à vent.*

Signé à droite et daté : 56.

Bois. Haut., 24 cent.; larg., 40 cent.

SCHELFHOUT

1787-1870

70
Scheff
35 — *Marine.*

Sépie.

Signé en bas, à droite.

SCHUTZ

36 — *Le Moulin à eau.*

Une rivière coule dans un paysage accidenté, dominée de chaque côté par de hautes montagnes, au milieu desquelles elle disparaît à l'horizon. Sur ses bords découpés se dressent quelques villages et un moulin.

Signé en bas, à gauche.

Bois. Haut., 28 cent.; larg., 32 cent.

SCHUTZ

37 — *Le Petit hameau.*

Une petite ferme se dresse, à droite, au bord de la rivière que sillonnent çà et là quelques barques. Des montagnes bleutées se détachent à gauche sur le ciel.

Pendant du précédent.

Bois. Haut., 28 cent.; larg., 32 cent.

TEN CATE

38 — *L'Auberge.*

Aquarelle.

Signé en bas, à gauche et daté : 1845.

VERSCHUUR le Jeune

39 — *Intérieur d'écurie.*

Un rayon de lumière tombant d'une fenêtre vient éclairer un cheval blanc, auprès d'un petit âne qu'un jeune garçon est en train de seller. Deux autres chevaux sont à leur mangeoire, tandis qu'à terre des poules picorent la paille.

Signé en bas, à droite.

Toile. Haut., 48 cent.; larg., 66 cent.

WALDORP

40 — *Vue d'un canal en Hollande.*

Le canal, sillonné de chalands, suit la promenade de la ville; puis, passant sous un petit pont, coule au pied des premières maisons.

Signé à droite et daté : 42.

Bois. Haut., 36 cent.; larg., 53 cent.

ZIEM

41 — *Canal à Venise.*

15/11/02
Canal à Venise

Au premier plan, dont le calme contraste avec l'animation qui règne au loin, un étroit canal coule entre de hautes et tranquilles maisons qui l'abritent des rayons de soleil. A droite, complètement dans l'ombre, quelques figures largement esquissées sont debout dans une gondole. Le soleil éclaire seulement la partie la plus élevée de la maison de gauche teintée de rose. Au fond, derrière un petit pont, la vue s'élargit, et, dans une atmosphère plus chaude et ensoleillée, apparaît une partie de la ville que dominant un campanile et le dôme d'une église.

Dans une lumière intense, l'on entrevoit au loin le mouvement des gondoles qui circulent sur le canal.

Signé en bas, à droite.

Toile. Haut., 74 cent.; larg., 52 cent.



Niem



Proché et Imp. Georges Petit

Canal à Louvain





BIJOUX

- 42 — COLLIER composé de 15 plaques en rubis entourés de brillants. Pampilles en brillants.
- 43 — PAIRE DE BOUCLES D'OREILLES, rubis d'Orient entourés de brillants.
- 44 — BROCHE, rubis entouré de 10 brillants.
- 45 — IMPORTANT COLLIER formé de 51 perles. Fermoir brillant.

Poids, 685 grains.





OBJETS D'ART

FAIENCES & GRÈS

- 46 — JARDINIÈRE faite d'un porte-huilier en ancienne faïence de Rouen, à décor polychrome; monture en argent doré et cuivre de la maison *Risler et Carré*.

Long., 25 cent.

- 47 — PAIRE DE BOUTEILLES à col élevé et renflement au goulot, en ancienne faïence de Delft, décorée en bleu sur fond blanc, de fleurs et feuillage, bordure à lambrequin dans le goût chinois. Montées en lampes, par *Gagneau*, en bronze doré.

Haut., 50 cent.

- 48 — PAIRE DE GRANDES BOUTEILLES de pharmacie en ancienne faïence italienne, décorées en couleur. Sur l'une, médaillon avec buste de femme; sur l'autre, médaillon à sujet mythologique : Jupiter et Lédà; au-dessous, inscription dans un cartel. Encadrements de bandes à rinceaux de feuillages sur fond jaune; à l'opposé, arabesques en bleu sur blanc. Les couvercles simulent des rosaces avec boutons au centre.

Haut., 45 cent.

- 49 — PAIRE DE BOUTEILLES à huit pans, en ancienne faïence de Delft (?), décorées en couleur dans le goût chinois. Elles offrent, sur fond jaune paille à quadrillé vert, quatre médaillons de forme contournée avec fleurs de chrysanthèmes disposées en rosaces; le col présente quatre autres médaillons en hauteur avec branches de fleurs. Bordures inférieure et supérieure à frise de feuillages fleuris en couleurs sur fond rouge carmin.

Haut., 22 cent. 1/2.

50 — SEPT PETITES CRUCHES en ancien grès allemand.

Haut. moy., 15 cent.

51 — DEUX CHOPES en ancien grès bavarois de Creussen, émaillées en couleur sur ornements en relief. Couverts en étain.

Haut., 12 cent. et 16 cent.

52 — TRÈS GRANDE CRUCHE à anse, en ancien grès de Grenzhause, décorée en bleu, gris et brun, ornée sur la panse d'une grande rosace dentelée avec écusson et date : 1675. Sur le col, mascaron à tête d'homme. Couvert en étain.

Haut., 50 cent.

Collection Disch, de Cologne.

PORCELAINES EUROPÉENNES

BISCUITS

53 — DEUX PETITES TASSES ET UN COQUETIER en porcelaine de Saxe; décor en relief et en couleurs : fleurs.

54 — PINTADE en porcelaine de Saxe, décorée au naturel.

55 — PENDULE et son socle-support, de forme contournée, à rocailles et fleurs en relief; porcelaine de Saxe décorée en couleurs.

Haut., 42 cent.

56 — PLAT OVALE à bord festonné, en ancienne porcelaine de Saxe, au point, décoré en couleurs; au centre, groupe de deux volatiles, et au pourtour, insectes et papillons. Petite bordure en dorure.

Long., 34 cent.; larg., 27 cent.

57 — GRANDE TASSE à trois pieds griffes, avec son couvert et son présentoir en ancienne porcelaine de Saxe; décor coréen en couleurs et dorure.

Haut., 14 cent. 1/2.

58 — SUCRIER couvert, en ancienne porcelaine de Saxe, décoré en couleurs de petits bouquets de fleurs avec bordures à imbrications violettes. Le bouton du couvercle, fait d'une fleur modelée en relief.

Diam. en haut, 10 cent. 1/2.

59 — Gobelet couvert, de forme cylindrique évasée, en ancienne porcelaine de Saxe; il est orné à la base, au col ainsi que sur le couvercle, de bordures à feuilles modelées en relief rehaussées d'or. Décor en couleurs de sujets à personnages chinois. Monture en argent doré comprenant une base, une collerette et un double fond mobile.

Haut., 17 cent.

60 — SERVICE A THÉ, comprenant six tasses et soucoupes, théières, cafetière et bol, en ancienne porcelaine de Saxe; décor en couleurs, à médaillons de paysages maritimes et petits personnages, encadrés d'arabesques en dorure avec fleurs. L'intérieur des tasses est orné d'un médaillon quadrillé avec bordure à lambrequin doré; au fond du bol, paysage.

61 — « BOUILLON DES MARIÉS », de forme évasée à large rebord, deux anses et couvercle, reposant sur trois pieds, en ancienne porcelaine de Saxe; décor en couleurs de médaillons à sujets de personnages chinois dans des paysages; encadrements à arabesques en dorure et feuillages fleuris.

Haut., 13 cent.; diam., 16 cent.

62 — PETITE ÉCUELLE à deux anses et son couvercle, en ancienne porcelaine de Saxe, à fond d'or et décorée de sujets en couleurs: groupes de personnages dans le goût de Watteau. Les anses sont formées de branchages avec fleurettes en relief au naturel; le couvercle est orné intérieurement d'un médaillon à quatre lobes, avec bouquets de fleurs, et surmonté d'un bouton fait d'un œillet. Intérieur doré.

Haut., 11 cent.; larg., 16 cent. 1/2.

63 — DEUX LÉGUMIERS à deux anses, avec couvercles et présentoirs, de forme oblongue à quatre lobes, en ancienne porcelaine de Saxe; ils sont ornés de fleurs et feuillage en relief, avec fleurs et insectes peints en couleurs. Les boutons des couvercles sont formés de branchages avec œillet.

Haut., 17 cent. 1/2; long., 28 cent. 1/2; larg., 23 cent.

64 — PARTIE DE SERVICE DE TABLE en ancienne porcelaine de Saxe, décorée en couleurs sur pâte gaufrée en relief à feuillage, de fleurs et d'armoiries avec chiffre couronné, aigle à deux têtes et croix de Saint-André, comprenant :

1° UNE SOUPIÈRE de forme ovale et lobée, à quatre pieds, deux anses formées de citrons, et couvercle surmonté d'un artichaut.

Larg., 31 cent.

2° UNE SAUCIÈRE de forme lobée à deux anses, faites de feuillage modelé et décor au naturel.

Larg., 25 cent.

3° UNE SALIÈRE à double récipient, reposant sur quatre pieds coquilles.

Larg., 19 cent.

4° UNE TASSE, forme lobée et sa soucoupe.

Haut., 9 cent.

5° UN SUCRIER, forme lobée, avec son couvercle surmonté d'un branchage fleuri en relief.

Haut., 13 cent. 1/2.

6° UNE CHOCOLATIÈRE cylindrique et lobée, avec anse, déversoir et couvercle muni d'une anse à poignée et bouchon mobile en métal doré; manche en bois tourné.

Haut., 17 cent.

Ces pièces auraient fait partie d'un service ayant appartenu à la grande Catherine, Impératrice de Russie.

65 — DEUX PETITES COUPES, de forme évasée, en ancienne porcelaine de Saxe, décorées en couleurs sur fond jaune de deux médaillons réservés en blanc avec sujets à personnages chinois. A l'intérieur, au fond, paysage en camaïeu rose et bordure à lambrequin en dorure. Monture-trépid en bronze ciselé et doré.

Haut. totale, 8 cent. 1/2.

66 — VASE en ancienne porcelaine de Saxe, décoré en couleurs, sur la panse, d'un sujet galant dans le goût de Watteau : personnages sur cul-de-lampe à rocailles et cartel fait d'un cœur enflammé; au revers, ample bouquet de fleurs.

Haut., 21 cent.

67 — SURTOUT DE TABLE en ancienne porcelaine de Saxe, décoré en couleurs. Il offre la forme d'une terrasse rectangulaire à pans coupés, bordée d'une balustrade ajourée réunissant dix colonnettes dont quatre à cannelures et six ornées de rocailles et rinceaux en dorure. Elles sont surmontées de huit figurines d'Amours costumés et de deux petits vases à rocailles. Fond de glace et socle en tôle peinte.

Haut. totale, 33 cent.; long., 80 cent.; larg., 45 cent.



70



71



72



70



70



- 68 — PETIT MOUTON debout broutant en ancienne porcelaine de Saxe, terrasse avec fleurettes en relief. Décor au naturel.

Haut., 4 cent.; long., 5 cent. 1/2.

- 69 — DEUX PETITS CHIENS CABLINS couchés, se faisant pendant, en ancienne porcelaine de Saxe; décor au naturel.

Long., 7 cent. 1/2.

- 70 — DEUX CHIENS GRIFFONS assis, se faisant pendant, en ancienne porcelaine de Saxe, décorés au naturel; ils reposent sur des socles rectangulaires figurant des coussins capitonnés, en bronze patiné.

Haut., 21 cent.; long., 23 cent.; larg., 14 cent.

Vente C. Lelong, 1903.

- 71 — STATUETTE en ancienne porcelaine de Saxe, décorée en couleurs. Singe costumé en femme, la tête coiffée d'un bonnet blanc à ruban bleu, vêtu d'une robe jaune et rose; il est assis et tient sur ses genoux un cahier de musique ouvert.

Haut., 12 cent. 1/2.

- 72 — BUSTE DE FILLETTE, grandeur demi-nature en ancienne porcelaine de Saxe, décorée en couleurs. Corsage violet à fleurettes et chemisette ouverte sur la gorge; la tête coiffée d'un bonnet résillé d'or avec fleurs bleues sur fond lie de vin, orné d'une aigrette de plumes et fleurs sur le côté, noué sous le menton par un nœud de ruban jaune; terrasse à rocailles rehaussées de dorure.

Haut., 23 cent. 1/2

- 73 — PAIRE DE SALIÈRES faisant pendants, en ancienne porcelaine de Saxe, décorée en couleurs. Elles sont formées, chacune, d'une statuette de Persan ou Persane portant une coquille. L'homme est coiffé d'un turban blanc et vêtu d'une culotte jaune, gilet à fleurs, grand manteau violet, et porte un yatagan à la ceinture. La femme, à coiffe blanche, porte un manteau violet sur une robe blanche à fleurs. Les coquilles à vannerie sont décorées de bouquets de fleurs sur fond blanc.

Haut., 16 cent. et 17 cent.

- 74 — GROUPE DE TROIS PERSONNAGES, sur terrasse à rocailles ajourées, avec fleurettes en relief au naturel, et dorure, en ancienne porcelaine de Saxe, au point. Jeune bergère debout se laissant prendre par l'Amour, sous les traits d'un jeune marquis. Sur le côté, un personnage de la Comédie italienne, un genou à terre, soulève d'une main un coin de jupe et tient de l'autre un oiseau.

Haut., 19 cent.

- 75 — GROUPE DE DEUX PERSONNAGES en ancienne porcelaine de Saxe décorée en couleurs. Sur une terrasse, ornée de fleurs et feuillages en relief et au naturel, un jardinier offre le bras à une jardinière, tenant à la main un panier rempli de fleurs, et tous deux semblent danser.

Haut., 11 cent.

- 76 — GROUPE DE DEUX PERSONNAGES sur terrasse ornée de fleurs, avec petit mouton, en ancienne porcelaine de Saxe, décorée en couleurs. Un jeune marquis debout s'avance, les mains chargées de bouquets de myosotis, vers une bergère vêtue d'une robe à bouquets et corsage blanc, assise auprès d'un arbre et jouant de la guitare.

Haut. et larg., 13 cent.

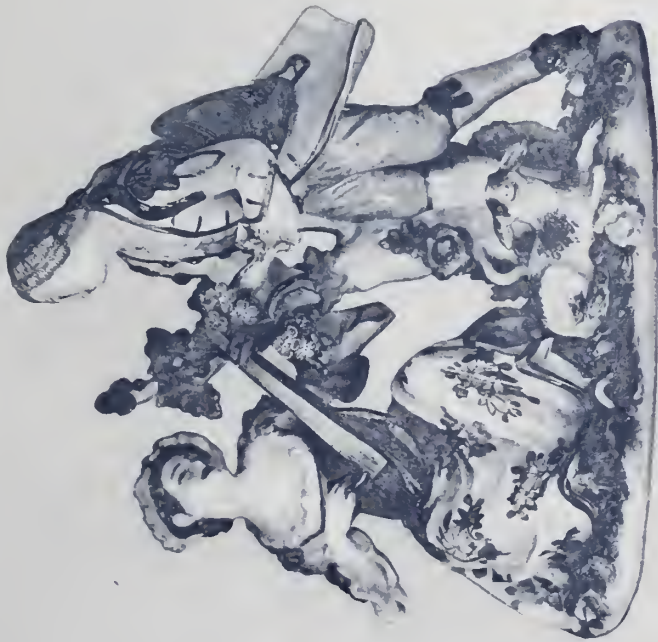
Collection Berteaux, de Nancy.

- 77 — GROUPE DE DEUX PERSONNAGES en ancienne porcelaine de Saxe, décorée en couleurs. Sur un tertre, un jeune homme en culotte verte à crevés jaunes, habit violet rehaussé d'or et collerette blanche, embrasse une jeune femme en déshabillé galant qu'il tient enlacée par la taille. Terrasse ornée de feuillages fleuris en relief au naturel. Modèle de *J.-J. Kaendler*.

Haut., 15 cent.; larg. à la base, 13 cent.

- 78 — GROUPE DE DEUX PERSONNAGES en ancienne porcelaine de Saxe décorée en couleurs. Sur un tertre, un jeune homme est assis auprès d'une jeune femme, lui présentant d'une main une tabatière ouverte, et de l'autre lui caressant le menton. Il est vêtu d'un habit blanc à revers rose, d'une culotte et d'un manteau brun; elle est en robe blanche à fleurs, corsage et manches bordés de jaune. Terrasse ornée de branchages fleuris en relief au naturel. Modèle de *J.-J. Kaendler*.

Haut., 14 cent.; larg. à la base, 16 cent.



- 79 — IMPORTANT GROUPE DE TROIS PERSONNAGES en ancienne porcelaine de Saxe, décorée en couleurs. Assis sur un tertre, un jeune homme tient sur ses genoux, un bras passé autour de sa taille, une jeune femme; tous deux paraissent converser galamment, pendant qu'un Arlequin indiscret, étendu à terre, soulève un coin de jupe. Terrasse à feuillages fleuris en relief au naturel. Modèle de *J.-J. Kaendler*.

Haut., 16 cent.; larg., 15 cent. 1/2.

- 80 — GROUPE DE DEUX PERSONNAGES en ancienne porcelaine de Saxe, décorée en couleurs. Au près d'un arbuste chargé de fruits, un jeune homme debout, vêtu d'un habit bleu avec dorure à collarète blanche, culotte et coiffure noires, embrasse une jeune femme en robe rouge à fleurs, tablier blanc et corsage jaune avec nœuds violets, qui tient une cage. Terrasse ornée de fleurs en relief au naturel et petit chien carlin couché. Modèle de *J.-J. Kaendler*.

Haut., 18 cent.

- 81 — IMPORTANT GROUPE DE DEUX PERSONNAGES en ancienne porcelaine de Saxe, décorée en couleurs. Sur un tertre agrémenté de feuillages fleuris en relief et au naturel, un berger et une bergère sont assis; celle-ci appuie sa tête sur l'épaule du berger, qui lui sourit. Elle est vêtue d'une robe à fleurs sur fond jaune, corsage rouge et noir, et tient sur ses genoux un mouton, tandis que le berger flatte son chien couché près de lui. Socle de base, à rocailles et balustres ajourés, en bronze ciselé et doré. Modèle de *J.-J. Kaendler*.

Hauteur totale, 19 cent.; larg. 23 cent.

Collection Berteaux, de Nancy.

- 82 — IMPORTANT GROUPE DE DEUX PERSONNAGES en ancienne porcelaine de Saxe, pouvant faire le pendant du précédent. Sur un tertre, une jeune femme en riche toilette, robe violette parsemée de fleurs, corsage noir et manteau rouge, tient dans une main un masque, et de l'autre caresse la barbe d'un personnage de la Comédie italienne, debout près d'elle, en culotte jaune, justaucorps vert et grand manteau rouge. Socle de base à rocailles et balustres ajourés en bronze ciselé et doré. Modèle de *J.-J. Kaendler*.

Hauteur totale, 20 cent.; larg., 23 cent.

Collection Berteaux, de Nancy.

- 83 — RAFFRAICHISSEUR de forme ovale et lobée, à deux anses coquilles, en ancienne porcelaine de Sèvres, pâte dure, décoré sur fond blanc de bouquets et de fleurettes en couleurs.

Long., 32 cent.; larg., 21 cent.

- 84 — PLATEAU-PRÉSENTOIR circulaire en porcelaine marquée de Sèvres; décor à torsade de fleurettes et laurier, entre petites bandes bleu et or; bordure à fond bleu et rinceau en dorure.

Diam., 19 cent.

- 85 — DEUX TASSES de forme arrondie, à deux anses, avec soucoupes, en ancienne porcelaine de Sèvres, pâte tendre, décorées sur fond bleu-de-roi, de médaillons avec bouquets de fleurs en couleurs; encadrements et festons de laurier en dorure. Marques de *Chauvaux et Fouré*.

Haut., 5 cent.

- 86 — TASSE de forme évasée et soucoupe à lobes, en ancienne porcelaine de Sèvres, pâte tendre, décorée sur fond blanc de guirlandes et festons de fleurs en couleurs; bordure rose du Barry à lambrequin et rinceaux en dorure. Année 1758. Marque de *Noël*.

Haut., 6 cent.

- 87 — TASSE cylindrique et sa soucoupe, en ancienne porcelaine de Sèvres, pâte tendre, décorée sur fond blanc, d'une frise à rinceaux de ruban et feuillage avec cordons de perles simulées en émaux translucides et dorure attribués à *Coteau*.

Haut., 6 cent. 1/2.

- 88 — DÉJEUNER-SOLITAIRE en ancienne porcelaine de Sèvres, pâte tendre, composé d'un plateau-présentoir à deux anses, de forme ovale lobée, une tasse cylindrique à anse et sa soucoupe, un sucrier couvert, une théière couverte et un pot à lait. Décor à fond bleu poudré et semis de pois en or, avec médaillons ovales réservés en blanc, ornés de bouquets de fleurs en couleurs. Années 1788 et 1790. Marques de *Buteux aîné* et une autre indéterminée.

Long. du plateau, 29 cent. 1/2.

Larg. du plateau, 21 cent. 1/2.



79

80

- 89 — BOUILLON à deux anses avec couvercle et présentoir, en ancienne porcelaine de Sèvres-Vincennes, pâte tendre, décoré sur fond blanc en camaïeu rose de groupes d'Amours figurant des allégories. Le bouton du couvercle formé d'un branchage avec fruits en reliefs et dorure. Année 1753. Marque de *Vieillard*.

Long., 22 cent. 1/2; larg., 18 cent. 1/2.

- 90 — PLATEAU-PRÉSENTOIR, de forme circulaire et lobée, en ancienne porcelaine de Sèvres, pâte tendre, décoré au centre d'un médaillon circulaire encadré de six autres médaillons de même forme, plus petits, offrant tous en réserve des paysages animés de petits personnages ou d'animaux peints en couleurs. Fond vermiculé or et semis de pois en bleu entre deux bordures bleues chargées de rinceaux en dorure. Année 1758. Marque de *Aloncle*.

Diam., 24 cent.

*Exposé au Bethnal-Green Museum, à Londres.
Collection de l'Hon. M. M. Wairing, M. P.*

- 91 — PAIRE DE CACHEPOTS-JARDINIÈRES, à deux anses-coquilles, en ancienne porcelaine de Sèvres, pâte tendre, décorés au pourtour de deux médaillons encadrés de perles roses simulées, avec bouquets de bleuets; semis de mêmes fleurettes et deux bordures à cordons de perles. Année 1773. Marques de *Commelin* et autre indéterminée.

Haut., 11 cent.

- 92 — DEUX ÉCUELLES A BOUILLON avec couvercles et présentoirs à deux anses, en porcelaine tendre; décor Vincennes à fond bleu turquoise et médaillons réservés en blanc, encadrés en dorure et ornés de groupes d'oiseaux dans des paysages, en couleurs.

Diam., 21 cent. 1/2.

- 93 — QUATRE COUPES de surtout de table simulant des corbeilles ajouées à vannerie, de forme trilobée, en porcelaine de Sèvres, décorées en dorure, sur cul-de-lampe de même matière et portant la vignette de la Manufacture et les millésimes de 1847 et 1849. Riches montures en bronze ciselé et doré, formant trépieds à consoles-volutes reliées par des guirlandes, sur socles triangulaires à moulure ornée. Copies d'un modèle de Gouthière se trouvant à Versailles, au Petit Trianon.

Haut., 21 cent.

Ces quatre coupes proviennent d'un service de table ayant appartenu à l'Empereur Napoléon III.

- 94 — DEUX COUPES circulaires montées sur piédouche, en porcelaine de Sèvres, décorées sur les dessus de fleurs en couleur; les dessous des coupes, ainsi que les piédouches, sont à reliefs décorés en dorure. Marques et millésimes de 1849 et 1855.

Haut., 17 cent.; diam., 23 cent.

Ces deux pièces faisaient partie d'un service de table de l'Empereur Napoléon III.

- 95 — DEUX STATUETTES, en ancien biscuit de Cyfflé, très finement modelées et représentant : l'une un berger nu debout tenant une chevrette; l'autre la *Baigneuse* de FALCONET. Elles reposent sur des socles circulaires en bois mouluré à trois pieds et ornés de deux rangs de perles et de rinceaux en bronze doré.

Hauteur des biscuits, 24 cent.

- 96 — AIGUIÈRE en ancien biscuit noir de Wedgwood. Modèle de *Clodion* d'après une maquette originale en terre cuite actuellement au Musée d'Orléans. Sur la panse, une tête de bélier retient des guirlandes de pampres en bas-relief. Le bec de l'aiguière, en forme de conque, est enlacé par un faune accroupi; godrons à la base. Piédouche à cannelures sur socle carré à palmettes. Cette pièce porte sur le socle, imprimée en creux dans la pâte, la marque : *Wedgwood-Bentley*.

Haut., 39 cent.

- 97 — GRAND GROUPE en biscuit; modèle de Sèvres, d'après Boucher, figurant un berger offrant une grappe de raisin à une bergère assise sur un tertre auprès de lui; à leurs pieds, un chien assis.

Haut., 22 cent.; larg., 23 cent.

- 98 — BOUILLON à deux anses torsades, avec son couvercle et son présentoir, de forme lobée, en ancienne porcelaine (marque indéterminée). Décor en couleurs à petits bouquets de fleurs dans des compartiments limités par des fleurons en bleu.

Haut., 14 cent.

- 99 — CORBEILLE remplie de fleurs simulées, modelées en relief et décorées au naturel, en ancienne porcelaine anglaise.

Hut., 16 cent.; diam., 25 cent.



18



18



100 — IMPORTANT GROUPE de deux personnages et mouton, en ancienne porcelaine tendre anglaise (Chelsea?). Une bergère assise, un panier de raisin passé au bras droit, égrène une grappe dont elle offre un grain à un berger assis près d'elle. Entre eux deux un mouton.

Haut., 22 cent. 1/2; larg., 20 cent.

101 — POT de forme cylindrique, arrondi à la base, avec couvercle bombé, en ancienne porcelaine tendre de Chantilly, décoré sur fond blanc, de trois branchages avec fleurs et feuillage en relief et en couleurs. Monture ancienne en cuivre gravé.

Haut., 11 cent.

102 — TASSE, de forme arrondie, et sa soucoupe, en ancienne porcelaine de Furstenberg, décorée sur fond blanc de l'initiale R, dessinée en festons de fleurs, et surmontée d'une couronne de laurier.

Haut., 8 cent.

103 — SUCRIER à poudre, de forme ovale et lobée, avec couvercle et présentoir, en ancienne porcelaine tendre de Menecy-Villeroi, décoré en couleurs de bouquets de fleurs; le bouton du couvercle est fait d'une rose en relief. Marque *D. V. P.* en creux.

Long., 23 cent.; larg., 16 cent.

104 — DEUX GROUPES se faisant pendant en ancienne porcelaine tendre de Naples (Capo-di-Monte). Chacun de ces groupes se compose de trois personnages : un homme, une femme et un enfant en costumes du temps du Directoire, assis et causant sur un banc.

Haut., 16 cent.; larg., 21 cent.

105 — TASSE cylindrique à anse grecque et sa soucoupe, en ancienne porcelaine de Naples: décor en couleurs, médaillons avec vues de monuments animées de petits personnages, encadrés de riches bordures à palmettes et rinceaux en dorure.

Haut., 6 cent. 1/2.

106 — BEURRIER couvert ovale, sur plateau adhérent forme bateau, en ancienne porcelaine de Paris (*sous le patronage de Charles-Philippe, Comte d'Artois*). Décor à bouquets de fleurs en couleurs, bordure à dents en dorure.

Long., 25 cent.

- 107 — TASSE cylindrique à anse et sa soucoupe, en ancienne porcelaine de Paris à *la Reine*; décor à bouquets de fleurs, en couleurs.
Haut., 6 cent.
- 108 — POT CYLINDRIQUE et son couvercle, en ancienne porcelaine tendre de Saint-Cloud, décoré en bleu de bordures à lambrequin; monture en métal.
Haut., 14 cent.
- 109 — DEUX GROUPES de deux personnages faisant pendants et figurant ensemble les *Quatre Saisons*, en ancienne porcelaine tendre de Tournay, émaillée en blanc.
Haut., 17 cent.
- 110 — TASSE A THÉ de forme arrondie avec anses, et sa soucoupe, en ancienne porcelaine de Zurich, décorée sur fond blanc de médaillons avec personnages dans des paysages, encadrés de bordure avec fleurs en couleurs et dorure; petites fleurettes détachées.
Haut., 5 cent. 1/2.

PORCELAINES

DE LA CHINE ET DU JAPON

CÉLADONS

- 111 — VASE de forme ovoïde, à col cylindrique, en ancien céladon de Chine, émaillé bleu foncé.
Haut., 23 cent.
- 112 — BOUTEILLE en ancien céladon de Chine, émaillé noir.
Haut., 19 cent. 1/2.
- 113 — VASE ET PETITE POTICHE, forme balustre, à col évasé, en ancien céladon bleu turquoise de Chine.
Haut., 17 cent. et 23 cent. 1/2.
- 114 — PAIRE DE VASES, en ancien céladon bleu verdâtre de Chine, craquelé et flambé aubergine, de la période *Kang-Hi*. Ils sont montés en bronze doré par *Gagneau* et forment lampes.
Hauteur des vases, 34 cent.

115 — GARNITURE DE TROIS PIÈCES comprenant : une potiche forme balustre et deux cornets évasés, en ancienne porcelaine de Chine, de la période *Kien-Long*, décorés en émaux de couleurs; sur la panse, vases ornés de fleurs et ustensiles divers; à l'épaule, lambrequin à fond vermiculé rouge chargé de fleurs. Bordure inférieure à fond rose et rouge, et bande verte. Les trois pièces sont montées par *Gagneau*, en bronze doré, et forment lampes.

Hauteur des vases, 31 cent.

116 — PAIRE DE VASES, de forme droite à six pans, en ancienne porcelaine de Chine, de la période *Kang-Hi*. Ils sont décorés alternativement, en émaux de couleurs et sur chaque face, de figures de femmes, d'arbustes fleuris et d'ustensiles variés. A la partie supérieure, bordure lambrequin à fond vert piqué. Montés en lampes par *Gagneau*, en bronze doré.

Hauteur des vases, 26 cent.

117 — POTICHE, de forme balustre, en ancienne porcelaine de Chine, de la période *Kang-Hi*, décorée de vermicules réservés en blanc sur fond rouge de fer avec fleurs et feuillage en émaux de couleurs. Montée en lampe par *Gagneau*, en bronze doré.

Haut., 49 cent.

118 — POTICHE de forme ovoïde en ancienne porcelaine de Chine, à décor de fleurs de pêcher réservées en blanc sur fond bleu caillouté. Montée en lampe par *Gagneau*, en bronze doré.

Hauteur totale, 50 cent.

119 — VASQUE circulaire en porcelaine de Chine, décorée en couleur. Socle-support en bois sculpté doré à quatre pieds-griffes, guirlande, feuillages et nœuds de rubans.

Hauteur totale, 92 cent.; diam., 53 cent.

120 — GRANDE COUPE évasée en ancien céladon de Chine, de la période *Ming*, émaillée gris verdâtre et gravée sous couverte de fleurs et feuillage avec bordure à rinceau. Socle en bois de fer.

Haut., 24 cent.; diam., 41 cent.

121 — BOL en ancienne porcelaine de Chine, de la période *Tao-Kouang*, à fond jaune gravé sous émail et décoré de fleurs en émaux de couleurs. Il est orné à l'extérieur de quatre médaillons réservés en blanc uni chargés de branches fleuries, et à l'intérieur d'un médaillon central et feuillage en bleu.

Haut., 6 cent. 1/2; diam., 15 cent.

- 122 — PAIRE DE PETITS VASES-ROULEAUX à col cylindrique, en ancienne porcelaine de Chine, de la période *Kien-Long*. Ils sont très finement décorés en couleurs, sur fond rouge, de deux médaillons réservés sur la panse avec vases et ustensiles divers, et de deux médaillons plus petits sur le col, avec théières et sucrier.

Haut., 15 cent. 1/2.

- 123 — BOUTEILLE à panse ovoïde et col cylindrique, en ancienne porcelaine de Chine, de la période *Kien-Long*. Elle offre, sur fond blanc, autour de la panse, des caractères chinois, un paysage montagneux avec riches pagodes, rochers, arbustes, au bord d'un lac, très finement dessinés et peints en émaux de couleurs de qualité exceptionnelle. Sur le col, ainsi qu'à l'épaule et à la base, bordures à lambrequin et feuillage polychrome.

Haut., 20 cent.

- 124 — ASSIETTE creuse, en ancienne porcelaine mince de Chine, dite *Coquille d'œuf*, de la période *Yung-Tchen*, offrant au centre, peinte en émaux de couleurs, une composition à deux personnages; jeunes bergères avec béliers dans un paysage; le marli est orné d'un carrelage noir et pointillé bleu sur fond rose, chargé de trois médaillons oblongs bordés de bleu avec fleurs, et de trois autres médaillons plus petits ou rosaces avec feuillage en noir et dorure.

Diam., 21 cent. 1/2.

- 125 — ASSIETTE creuse, en ancienne porcelaine mince de Chine, dite *Coquille d'œuf*, de la période *Yung-Tchen*, à revers rouge d'or. Elle est décorée, en émaux de couleurs, au centre, d'un médaillon, en forme de rosace hexagone, offrant un sujet familial à quatre personnages : deux enfants jouant avec des lapins sous les yeux de deux jeunes femmes assises auprès d'une table chargée d'ustensiles. Fond bleu turquoise carrelé. Marli à quatre bordures, dont la principale à fond rose carrelé, présente quatre grandes réserves blanches en forme de feuilles ornées de fleurs en couleurs et dorure, et quatre petites réserves : médaillons avec dragons sur fond bleu.

Diam., 21 cent.

OBJETS DE VITRINE

BOITES, ÉTUIS, MONTRES, TABATIÈRES, MINIATURES.

- 126 — PAIRE DE PORTE-MONTRE formés chacun d'une applique en bronze ciselé et doré. Cassolette et tête de bélier portant deux crochets. Époque Louis XVI.
Haut., 13 cent.
- 127 — CAGE A MOUCHES, de forme ovoïde sur piédouche, en ivoire très finement ajouré et sculpté de médaillons avec amours et attributs, reliés par des guirlandes de feuillages, draperies et nœuds de rubans. Époque Louis XVI.
Haut., 8 cent. 1/2.
- 128 — CUILLER en argent, manche à torsade et groupe de petites figures: sur le cuilleron, inscription et date : 1817.
- 129 — LOUPE Louis XVI, montée en or, à fond guilloché et rosace centrale sur chaque face.
Diam., 35 millim.
- 130 — TIRE-BOUCHON Louis XVI en or; la poignée en agate taillée à facettes.
Haut., 55 millim.
- 131 — PETITS CISEAUX Louis XVI, à monture d'or.
Long., 10 cent.
- 132 — NAVETTE Louis XVI, en ancienne laque, à fleurs sur fond aventuriné et doublée de nacre; monture en or.
Long., 13 cent. 1/2.
- 133 — TRÈS PETIT FLACON, en forme de conque, ouvrant à charnière, en or émaillé, à branchages fleuris et rosace sur le dessus.
Haut., 25 millim.
- 134 — MONTRE-BRELOQUE, forme lyre, en or émaillé enrichi de roses. Travail de Genève de la fin du XVIII^e siècle. La partie centrale de la lyre offre, sur ses deux faces, un médaillon ovale émaillé ocre, avec rosace et encadrement gravés. Socle formant montre ornementée en émaux de couleurs, avec cercles de petites roses.
Haut., 9 cent.

- 135 — MONTRE dont le cadran forme le centre d'une plaque ovale peinte en grisaille sur émail, à sujet allégorique symbolisant les *Sciences*, sur fond lie de vin. Cadre ovale, en bronze très finement ciselé et doré, surmonté d'un nœud de ruban avec torche et carquois. Travail anglais du xviii^e siècle.

Haut., 17 cent. 1/2; larg., 16 cent. 1/2.

- 136 — MONTRE ancienne en or, ornée de petites pierres autour du cadran; elle est portée par quatre consoles formées de feuillages reposant chacune sur un petit éléphant en bronze doré.

Haut., 10 cent.

- 137 — MONTRE Louis XVI, à sonnerie, en or gravé, guilloché et émaillé. Elle est ornée, au revers, d'un médaillon ovale : sujet allégorique en couleurs.

Diam., 40 millim.

- 138 — PETITE MONTRE en or guilloché et émaillé. Travail de Genève du xviii^e siècle. Sur le revers, petit médaillon représentant un Amour avec ses attributs, voltigeant au-dessus d'un autel, sur fond de paysage en couleurs. Petites bordures émaillées bleu turquoise.

Diam., 32 millim.

- 139 — PETITE MONTRE Louis XVI, en or de couleur, gravé et guilloché. Elle est ornée au revers d'un petit médaillon ovale, émaillé en couleurs. Buste de jeune femme, entouré, ainsi que le cadran, de petites roses.

- 140 — PETITE MONTRE Louis XVI, en or guilloché et émaillé; elle est ornée, au revers, sur fond d'émail bleu, d'un portique à colonnettes pavées de pierres; au centre, statuette de l'Amour; de chaque côté, vases. Mouvement de *Berthoud*.

Diam., 33 millim.

- 141 — CHATELAINE du temps de Louis XV, en or gravé à feuillage et parties émaillées en bleu. Elle est accompagnée de sa montre à double boîtier en or gravé, émaillé et repercé à jour, orné d'un médaillon rond, peint en émail et en couleurs à sujet allégorique.

Hauteur totale, 19 cent. 1/2.

- 142 — BLOU-PENDELOQUE figurant un navire à voiles, en or, en partie émaillé en couleur et enrichi de perles fines. Travail ancien.

Haut., 32 millim.

- 143 — PETITE BROCHE de forme rectangulaire à angles coupés, en or émaillé, ornée de petits brillants encadrant une montre minuscule.

Long., 24 millim.; larg., 17 millim.

- 144 — BAGUE-BRELOQUE, forme chevalière, en or. Le chaton, encadré de petites roses, est orné d'une très petite gouache : personnages dans un parc.

Hauteur du chaton, 33 millim.
Largeur du chaton, 20 millim.

- 145 — BRELOQUE-CACHET en or émaillé en couleurs, à feuillage et fleurs en relief, avec perle fine ; le cachet est fait d'une intaille en cornaline de forme rectangulaire à pans coupés, avec caractères indiens. XVII^e siècle.

Long., 26 millim.; larg., 22 millim.

- 146 — ÉTUI À AIGUILLES cylindrique en ancien émail, décoré sur fond bleu de quadrillé en blanc et de quatre médaillons, avec fleurs en couleurs ; inscription : *Secret en amour*.

Haut., 12 cent. 1/2.

- 147 — ÉTUI-NÉCESSAIRE en ancien émail à fond bleu et quadrillé de pointillé blanc, orné de cinq médaillons réservés, avec gerbes de fleurs en couleurs. Monture et ustensiles en cuivre doré.

Haut., 10 cent.

- 148 — ÉTUI à ciseaux Régence, en cuivre ciselé et doré ; fleurs entourant un personnage de la Comédie italienne.

Haut., 9 cent. 1/2.

- 149 — ÉTUI-NÉCESSAIRE Louis XV, de forme prismatique lobée, en agate veinée ; monture en or à feuillages et fleurs. Il est muni d'ustensiles divers.

Haut., 9 cent. 1/2.

- 150 — ÉTUI Louis XV, de forme prismatique rectangulaire, ouvrant à charnière, en agate veinée ; monture en or à rocailles ajourées et feuillages fleuris.

Haut., 8 cent. 1/2.

- 151 — ÉTUI de forme aplatie, en or émaillé. Travail de Genève de la fin du XVIII^e siècle. Chaque face est ornée, sur fond d'émail bleu et petite bordure blanche, de deux médaillons ovales à sujets allégoriques, en couleurs, encadrés d'arabesques, cariatides et cul-de-lampe ; bordure de demi-perles.

Haut., 10 cent.

- 152 — BOITE de forme ovale, ouvrant à charnière, en or émaillé. Travail de Genève de la fin du XVIII^e siècle. Elle est décorée sur fond d'émail bleu de bordures blanches à rinceaux de petits feuillages. sur le dessus, médaillon ovale bordé de demi-perles : sujet allégorique à deux personnages dans un paysage, en couleurs ; au-dessous, petit médaillon ovale d'émail blanc avec arabesque au centre, nœud de ruban et culot de palmes. Au pourtour, quatre petites réserves avec vase ornementé.

Grand diam., 66 millim. ; petit diam., 48 millim.

- 153 — ÉTUI A CIRE du temps de Louis XVI, en or ciselé, guilloché et émaillé gris ; bordures à cordons de feuillages émaillés en couleurs ; sur chacune des faces, deux médaillons réservés, ovales, avec rosaces en émaux polychromes.

Haut., 12 cent.

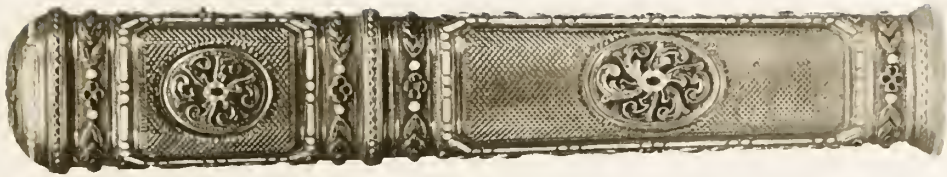
- 154 — ÉTUI A AIGUILLES du temps de Louis XVI, en or guilloché et émaillé par bandes verticales simulant des canaux, en blanc et bleu. Il est enrichi de pierres fines et de quatre rangs de demi-perles. Sur l'une des faces, à la partie médiane, on lit l'inscription : *Souvenir*, en lettres pavées de roses.

Haut., 11 cent. 1/2.

- 155 — ÉTUI A CIRE du temps de Louis XVI, en or ciselé et guilloché ; bordures à feuillage et culots de fleurettes.

Haut., 12 cent.





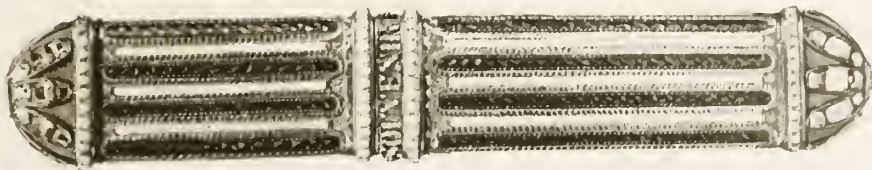
187



188



189



190



- 156 — NÉCESSAIRE A PARFUMS Louis XVI, de forme rectangulaire, en ancienne laque noire, ornée en dorure de paysage et pagode; monture à cage en or gravé. Il renferme deux petits flacons avec bouchons et petit entonnoir en or.

Haut., 45 millim.

- 157 — DRAGEOIR formé d'un chien carlin couché, décoré au naturel, sur terrasse avec fleurettes en relief et couvercle semblable, en ancienne porcelaine de Saxe. Le revers du couvercle est décoré en couleurs d'une table chargée de fruits et d'ustensiles; fond doré. Monture à charnière en or mouluré et ciselé.

Long., 6 cent. 1/2; larg., 4 cent. 1/2.

- 158 — BOITE rectangulaire en ancienne porcelaine de Saxe, décorée en couleurs. Elle offre sur chaque face au centre d'encadrements de rocailles en relief, des groupes de volatiles divers. Au revers du couvercle, sujet représentant un chien et un chat costumés, jouant d'instruments de musique. Monture à charnière Louis XV, en or ciselé.

Haut., 5 cent.; long., 9 cent.; larg., 7 cent.

Collection Max Kann.

- 159 — BOITE ronde avec couvercle, en ancienne porcelaine de Saxe; décor coréen en couleurs. Monture à charnière en cuivre doré.

Diam., 6 cent.

- 160 — TABATIÈRE rectangulaire, offrant l'aspect d'une lettre cachetée, en ancienne porcelaine de Saxe. Sur le dessus, l'inscription suivante :

A Madame

Madame de N...

A son logis.

Au-dessous, cachet de cire simulé. L'intérieur du couvercle offre une composition à six personnages dans un paysage, en couleurs. Monture à charnière en cuivre doré.

Long., 9 cent.; larg., 6 cent.

- 161 — GRANDE BOITE rectangulaire, en ancien émail de Saxe, décorée sur chaque face d'un large médaillon, de forme lobée, représentant des vues de monuments ou paysages, animés de petits personnages en couleurs, encadrés en camaïeu gris. Le revers du couvercle offre, dans toute sa surface, un paysage accidenté, torrent et petites figures. A l'intérieur est un petit présentoir à bord relevé, décoré de fruits et de fleurs. Monture en or mouluré avec fermoir ciselé à coquille.

Haut., 6 cent., 1/2 ; long., 12 cent. ; larg., 9 cent.

- 162 — BOITE rectangulaire en ancien émail, décoré sur fond bleu et sur chaque face d'un médaillon réservé en blanc avec oiseaux sur des branchages ; quadrillé de cordelettes avec fleurettes en blanc et jaune. Monture en cuivre doré.

Long., 8 cent. 1/2 ; larg., 6 cent. 1/2.

- 163 — BOITE de forme contournée, ouvrant à deux couvercles formant deux compartiments opposés, en ancien émail à fond blanc, ornée sur les deux couvercles de sujets allégoriques à personnages en dorure sur fond de paysage en camaïeu. Le pourtour est décoré de rosaces en dorure et camaïeu ; monture en cuivre mouluré et doré.

Haut., 7 cent.

- 164 — BOITE rectangulaire en ancien émail à fond blanc ; décor en dorure simulant une dentelle. Monture à charnière en argent doré.

Long., 6 cent. 1/2 ; larg., 5 cent.

- 165 — BOITE couverte, de forme sphérique, en ancienne laque du Japon, décorée sur fond aventuriné de petits médaillons circulaires avec feuilles de nénuphar.

Haut., 55 millim.

- 166 — DEUX BOITES rectangulaires avec couvercles en ancienne laque du Japon, ornée sur le dessus d'un paysage rehaussé en dorure ; fond aventuriné.

Long., 7 cent. 1/2 ; larg., 5 cent. 1/2.

- 167 — BOITE ronde Louis XVI, entièrement peinte et décorée au vernis. Sur le dessus : sujet allégorique à personnages : le *Collin-Maillard* conduit par l'Amour. Sur le pourtour et le dessous, moulin à eau et paysage. Intérieur en écaille et monture en or.

Diam., 83 millim.



177



179



178



176



180



- 168 — BOITE A MOUCHES Louis XVI, de forme rectangulaire, en écaille brune posée d'or, ornée au centre du couvercle d'une pierre de couleur; fermoir et charnières en or. L'intérieur est à deux petits compartiments.

Long., 58 millim.; larg., 43 millim.

- 169 — TABATIÈRE ronde en racine de bruyère sculptée, doublée intérieurement d'écaille brune. Le dessus est orné d'un médaillon, buste de Voltaire avec la nomenclature de ses œuvres théâtrales; au revers, la liste de ses ouvrages divers.

Diam., 83 millim.

- 170 — BOITE A MOUCHES, de forme rectangulaire, ouvrant à charnière à deux couvercles, en or guilloché; intérieur à deux compartiments.

Long., 55 millim.; larg., 40 millim.

- 171 — BOITE circulaire de forme aplatie en or émaillé du xvii^e siècle, décorée à l'extérieur de feuillages et fleurs en couleurs sur fond blanc, et à l'intérieur de deux sujets : le *Massacre des Innocents* et la *Fuite en Égypte*.

Diam., 6 cent.

- 172 — DRAGEOIR ancien rectangulaire formé d'un petit chien carlin, couché sur un coussin, avec collier en or; ses yeux sont faits de deux brillants incrustés, et aux angles du coussin sont sertis quatre petits rubis. Monture à charnière en or.

Long., 6 cent.; larg., 4 cent. 1/2.

- 173 — DRAGEOIR de forme contournée, en jaspe taillé à facettes; ancienne monture en or à moulures, canaux, feuillages, etc.

Long., 55 millim.; larg., 50 millim.

- 174 — BOITE rectangulaire, du temps de Louis XV, composée d'ornements à rocailles, d'enfants se livrant au plaisir de la pêche, de chiens, d'oiseaux en or repoussé et ciselé et en coquilles nacrées incrustées sur fond de nacre sculptée d'entrelacs en relief. Elle est montée à cage en or ciselé et est doublée en or.

Long., 76 millim.; larg., 57 millim.

Vente D. de G., juin 1896.

- 175 — GRANDE BOITE ovale, du temps de Louis XVI, en or gravé à fleurs, ornements et feuillages, avec rehauts d'émail vert transparent. Sur le couvercle, médaillon ovale peint sur émail et en couleurs, représentant deux jeunes filles jouant avec un chien; encadrement de roses.

Grand diamètre, 85 millim.; petit diamètre, 61 millim.

- 176 — BOITE ovale, en or émaillé en plein, du temps de Louis XV. Le médaillon du dessus, signé : *Bourgoin inv.*, représente Vénus et les Amours dans l'atelier de Vulcain; celui du fond, Flore et Zéphyre, et ceux du pourtour, des jeux d'amours et des paysages. Chacun des sujets est encadré d'ornements et de fleurs en or de couleur ciselé en relief.

Grand diamètre, 70 millim.; petit diamètre, 53 millim.

Vente D. de G., juin 1896.

- 177 — BOITE ovale, du temps de Louis XVI, en or émaillé jaune sur fond guilloché. Sur chacune des faces ainsi qu'au pourtour, gerbes de feuillage fleuri en camaïeu; bordures et petits pilastres émaillés en couleurs.

Grand diamètre, 65 millim.; petit diamètre, 47 millim.

- 178 — BOITE ovale, du temps de Louis XVI, en or guilloché, ciselé et émaillé orange. Le couvercle est orné d'un médaillon ovale peint en émail et en couleurs. Sujet allégorique, dans un encadrement d'un rang de demi-perles. Bordures ciselées et émaillées en couleurs, enrichies de petites perles fines.

Grand diamètre, 67 millim.; petit diamètre, 49 millim.

- 179 — BOITE ovale du temps de Louis XVI, en cristal de roche. Monture en or ciselé à bordures de feuillage et petits émaux de couleurs.

Grand diam., 69 millim.; petit diam., 52 millim.

- 180 — BOITE rectangulaire du temps de Louis XV, en agate. Monture à cage en or ciselé à rocailles, feuillages et entrelacs avec palmettes.

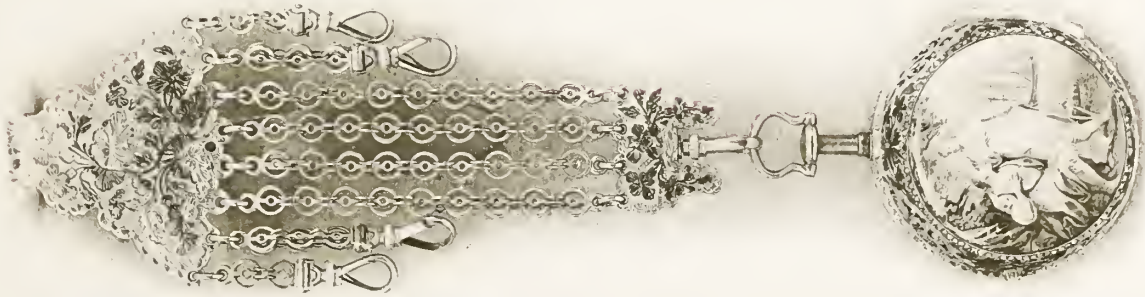
Long., 75 millim.; larg., 56 millim.



184



180



141



183



174

181 — LORGNETTE ou longue-vue en or émaillé en couleurs, renfermant une montre, une boîte à musique et un tableau mouvant. Travail de Genève de la fin du XVIII^e siècle. Sur le corps cylindrique sont quatre compartiments, deux à sujets allégoriques en gravure, et deux autres émaillés en couleurs, représentant, l'un : deux enfants cueillant des cerises, l'autre un bouquet de fleurs et fruits : bordure à lambrequin et deux rangs de demi-perles. Le col de la lorgnette est à canaux simulés alternativement bleus et noirs, avec ornements en or. A l'intérieur est dissimulée une petite montre et, plus loin, un tableau mouvant, figurant une fontaine devant laquelle passe une petite voiture suivie de personnages, au son d'une boîte à musique mue par un ressort.

Haut., 7 cent. 1/2 ; diam., 45 millim.

182 — PETITE PENDULE simulant une cage de forme circulaire, surmontée d'un dôme ajouré supporté par des colonnettes en or et or émaillé. Elle ouvre sur une face à deux portes et renferme deux oiseaux chanteurs articulés. Socle carré, à angles coupés sur quatre pieds-griffes, renfermant une sonnerie et une boîte à musique. Sur l'une des faces se trouve le cadran, encadré de demi-perles avec lyre et harpe pavées de roses ; la face opposée offre un losange bordé de demi-perles avec panier fleuri orné de roses. Cette face, mobile, à coulisse, découvre un tableau mouvant offrant un Apollon et une Muse jouant d'instruments. Les deux autres faces sont ornées chacune d'un médaillon avec paysage maritime émaillé en couleur sur or. Travail de Genève de la fin du XVIII^e siècle.

Haut., 20 cent.

183 — MINIATURE sur ivoire, de forme ronde, par *Hall* : portrait de jeune femme. Elle est assise dans un jardin, vue de trois quarts, la figure de face. En corsage blanc décolleté, agrémenté de rubans bleus. Cadre à réverbère en or et filet émaillé bleu.

Diam, 7 cent.

184 — BOITE ronde, du temps de Louis XVI, en or ciselé et guilloché, émaillé gros bleu ; bordures à torsades et filets partiellement émaillés blanc. Le dessus est orné d'une miniature : *Portrait de jeune femme* en robe décolletée, assise sur un canapé, auprès d'une petite table supportant une corbeille de fleurs.

Diam., 82 millim.

- 185 — BOITE rectangulaire à angles coupés, du temps de Louis XVI, en or ciselé, montée à cage à bordure d'entrelacs de feuillage et cordon de perle. Elle est ornée, sur toutes ses faces, de dix gouaches par *Lioux de Savignac*, représentant des sujets de batailles des guerres de Louis XV, probablement Fontenoy.

Long., 85 millim.; larg., 52 millim.; haut., 28 millim.

- 186 — GRANDE BOITE ovale, du temps de Louis XVI, en or ciselé, guilloché et émaillé gris. Bordures à rinceaux de feuillages, rang de perles et pilastres, en émaux de couleurs. Sur le dessus, médaillon ovale : portrait en buste, presque de face, de la reine *Marie-Antoinette*, peint en émail et en couleurs, d'une qualité exceptionnelle. Très bel état de conservation.

Grand diam., 83 millim.; petit diam., 62 millim.

ÉVENTAILS ANCIENS

- 187 — PETIT ÉVENTAIL Régence en ivoire, peint au vernis Martin, représentant sur l'une de ses faces un *sujet pastoral* à cinq personnages dansant dans un paysage, et sur l'autre un paysage avec petites figures.

Haut., 21 cent. 1/2.

- 188 — PETIT ÉVENTAIL Régence en ivoire, peint au vernis Martin, décoré sur l'une de ses faces d'une composition mythologique à nombreux personnages représentant l'*Enlèvement d'Hélène*; l'autre face offre un paysage et sujet pastoral. Sur la monture, au-dessous du sujet, se voit un médaillon avec buste de femme au milieu de rinceaux.

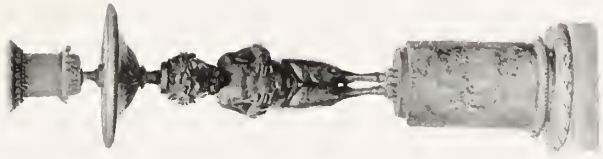
Haut., 21 cent. 1/2.

- 189 — ÉVENTAIL Louis XV. La feuille, peinte en camaïeu à l'aquarelle, présente au centre un *Concert champêtre* accompagné de six médaillons avec amours, fleurs et attributs. Monture en nacre gravée, ajourée et rehaussée de dorure; petits médaillons d'Amours, bustes et attributs divers.

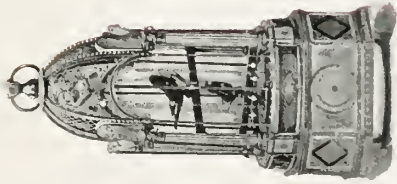
Haut., 27 cent.



262



263



182



283



263



263



190 — ÉVENTAIL Louis XV. La feuille, peinte à l'aquarelle, offre trois médaillons de forme contournée, à *sujets allégoriques* : personnages et amours dans des paysages ; encadrement de rocailles sur fond rouge orné de fleurs de couleurs et feuillage en dorure. Monture en ivoire ajouré avec personnages, animaux, fleurs, ornements divers et rehauts d'or.

Haut., 26 cent. 1/2.

191 — ÉVENTAIL Louis XV. La feuille, peinte à la gouache, offre, sur fond bleu orné de quadrillé et de fleurs, un large médaillon à *sujet pastoral* dans le goût de Boucher ; au revers, paysage. Monture en écaille brune, gravée, ajourée et rehaussée de dorure, avec personnages, rocailles et attributs.

Haut., 26 cent.

192 — DEUX ÉVENTAILS, dont un en ivoire, découpé à jour et rehaussé de dorure simulant une dentelle.

193 — GRAND ÉVENTAIL Louis XV. La feuille, peinte à l'aquarelle sur velin, offre une composition à trois groupes de personnages ; au centre, *Rebecca à la fontaine* ; bordure à rocailles et fleurs en couleurs et dorure. Riche monture en nacre gravée, ajourée, peinte et dorée, offrant des médaillons à sujets de personnages chinois et autres, encadrés de rocailles et attributs divers.

Haut., 29 cent.

194 — GRAND ÉVENTAIL Louis XV. La feuille, peinte à l'aquarelle sur velin, présente un *sujet allégorique* à personnages au milieu d'un paysage. Monture en nacre gravée, ajourée et rehaussée de dorure ; trois médaillons de forme contournée ; danseurs au centre, amours sur le côté.

Haut., 30 cent.

195 — PETIT ÉVENTAIL Louis XVI. La feuille, peinte à la gouache sur papier, offre un *sujet allégorique* à personnages ; monture en nacre gravée avec incrustations d'or et d'argent.

Haut., 22 cent.

196 — ÉVENTAIL Louis XVI. La feuille, peinte à l'aquarelle sur papier, offre trois médaillons, dont un, celui du centre, à *sujet pastoral*, et les deux autres à paysages, festons de fleurs et feuillages. Monture en os ajouré, à personnages, attributs divers, rehaussé d'or et d'argent.

Haut., 27 cent.

- 197 — ÉVENTAIL Louis XVI. La feuille, peinte à la gouache sur vélin, offre un *sujet pastoral* à trois groupes de personnages dans un paysage; encadrement en dorure, avec rinceaux de fleurs et attributs. Monture en nacre gravée, ajourée et rehaussée d'or; médaillons ovales avec amours, personnages, attributs et fleurs.

Haut., 27 cent.

- 198 — ÉVENTAIL Louis XVI. La feuille, peinte à la gouache, offre un *sujet guerrier*. Offrande d'une rançon pour la délivrance d'une captive. Monture en os gravé, découpé, avec rehauts de dorure et fleurettes peintes au vernis.

Haut., 27 cent.

ORFÈVRERIE

- 199 — BOUGEOR Régence, en argent fondu et ciselé; plateau à six lobes avec bordure à entrelacs; poignée à mascaron.

Long., 20 cent.

- 200 — AIGUIÈRE Louis XIV, forme casque à anse et piédouche, en cuivre argenté.

Haut., 28 cent. 1/2.

- 201 — HANAP OU VIDRECOME du XVII^e siècle, en ivoire sculpté, décoré à son pourtour, en bas-relief de dix enfants jouant avec des dauphins et autres animaux marins. Monture ancienne en argent, doré en partie. Elle est formée d'une anse à tête de chimère, partant de la base à frise de feuillage et quatre pieds coquilles, et rejoint le couvercle surmonté d'une statuette d'enfant nu debout, portant une fleur. Ancien travail allemand.

Haut., 30 cent.

- 202 — COUPE montée sur piédouche en argent repoussé. XVII^e siècle. Sur le dessus, scène de la vie publique à Rome. Piédouche à godrons, base à feuillage, fruits et cartels.

Haut., 15 cent. 1/2; diam., 20 cent. 1/2



187



107



108



187

- 203 — BOCAL avec couvercle et base de forme contournée en argent repoussé, en partie doré, à godrons unis. Le couvercle surmonté d'un petit vase à deux anses, garni d'un bouquet. Ancien travail allemand.

Haut., 40 cent.

- 204 — BOCAL avec couvercle, analogue au précédent, en argent repoussé, en partie doré, avec godrons ornés de feuillages. Ancien travail allemand.

Haut., 38 cent.

- 205 — GRAND VIDRECOME couvert en argent et parties dorées. Travail allemand du XVII^e siècle. Il se compose d'un calice cylindrique à renflement à la base et col évasé, porté par deux enfants enlacés reposant sur une base à piédouche mouluré à trois pieds en forme de lions. Autour du col sont appliquées des têtes d'anges ailées, reliées par des chaînettes. Le couvercle, à double renflement, est surmonté d'un petit temple à colonnettes torsées, abritant un amour assis et surmonté d'une statuette de Minerve s'appuyant sur un bouclier, sur lequel sont gravées les armes de la maison d'Autriche. Au pourtour, on remarque les effigies des huit premiers empereurs allemands. Inscription gravée : *Der Unschuld den Bedruckten Ritterlichen Beistand zu leih'n. Dem Vaterland das Hoehste zu weih'n soll unsresedlen Ritterbunts sein Pflicht Ehre sein. Der 30 May 1664.*

Haut., 77 cent.

- 206 — QUATRE SEAUX à rafraîchir, en argent doré. Travail anglais de la fin du XVIII^e siècle. Ils sont en forme de vases antiques à deux anses, terminées par des mascarons; piédouche, et gorge mobile. A la partie supérieure du corps du vase, frise à rinceau de pampres et petits masques allégoriques exécutés en repoussé; à la partie inférieure, godrons. Au centre, large écusson armorié et couronné sur fond de draperie. Ils sont munis de doubles fonds. Sur la plinthe se lit l'inscription suivante : *Rundell Bridge et Rundell, aurifices regis et principis Walliae, regentis Britanniae.*

Haut., 30 cent. 1/2.

Collection San Donato, mars 1880.

OBJETS DIVERS

ÉMAUX, TERRES, BOIS SCULPTÉ, &c.

- 207 — GRAND VERRE cylindrique, de fabrication allemande, émaillé en couleurs, représentant l'aigle impériale à deux têtes, portant sur ses ailes les écussons de toutes les ramifications de l'Empire. Daté de 1600. Inscription : *Das heylig remische Reichs mitt sampt seinen Gliederm.*

Haut., 32 cent.

Collection Disch, de Cologne.

- 208 — GRAND VERRE cylindrique, de fabrication allemande, émaillé en couleurs, orné d'un sujet de chasse : personnages attablés et animaux poursuivis. Daté de 1693. Inscription : *Weill wir ehr haben eingelegt undt dass tapffer im Walde geregt, so schmect nun auch ein guter Trunk. Dar auff numb den zu dir cheb auff und sauff.*

Haut., 28 cent.

- 209 — PETIT COFFRET Louis XIII, de forme rectangulaire, en cuir, décoré d'ornements dorés aux petits fers, fermant à serrure et deux crochets.

Haut., 6 cent. 1/2 ; long., 19 cent. ; larg., 10 cent.

- 210 — PETIT ROUET Louis XV, en bronze gravé, ciselé et doré.

Long., 40 cent.

- 211 — DEUX PLAQUES rectangulaires en ancien émail de Limoges de l'atelier des *Pénicaud*. Elles représentent, peints en grisaille, des guerriers romains combattant. Bordure inférieure à rinceau doré sur fond noir. Encadrements anciens en cuivre doré avec coquille. XVI^e siècle.

Haut., 85 millim. ; long., 10 cent.

Vente A. Febyre, avril 1882.

Dans la vente de la collection A. Febyre, ces deux plaques sont indiquées comme étant de KIP. Émile Molinier, dans son *Dictionnaire des Émailleurs* (p. 68 et 69), considère ce nom comme le monogramme d'un artiste qui pourrait être M. Pape, et très certainement contemporain de la plus belle époque de l'émaillerie, de l'atelier des Pénicaud.

- 212 — GRANDE PLAQUE ovale, en ancien émail peint par *Jean Courteys*, de Limoges. XVI^e siècle. Sujet mythologique. Importante composition à plusieurs figures nues, au-devant d'un palais avec fond de paysage. Au revers, émail incolore. Bordure en bronze doré à petite torsade.

Long., 33 cent. ; haut., 25 cent.



20



21



22



- 213 — ASSIETTE en émail de Limoges, peinte en couleur, décorée, au centre, d'un sujet biblique à nombreuses figures; marli à médaillons et dragons ailés. Au revers, buste de femme au milieu d'un cartouche avec cuirs, têtes d'anges et fruits.

Diam., 19 cent. 1/2.

- 214 — CADRE Louis XVI, de forme rectangulaire, en bois très finement sculpté avec parties ajourées; il est orné d'une frise à rinceaux de fleurs et feuillages, surmonté d'un fronton à double écusson, trophées d'armes, attributs guerriers, corbeille de fleurs, guirlandes et chutes de laurier; à la base, mascarons à tête de lion entre deux grecques enguirlandées de fleurs et nœud de ruban. Dans l'intérieur du cadre, au-dessus d'une figure allégorique de femme, se trouvent deux médaillons ovales accompagnés de quatre amours. Cette pièce remarquable de composition et d'exécution est l'œuvre de *Marioni*, dont on peut voir le monogramme au milieu de la traverse basse du cadre. Écrin vitré du temps, en bois de placage orné de petites rosaces en cuivre.

Haut., 52 cent.; larg., 36 cent.

- 215 — GRANDE GLACE Louis XVI, de forme rectangulaire, avec couronnement en bois sculpté et doré; consoles ajourées, pieds à feuillages, guirlandes de fleurs. Elle est surmontée d'une corbeille fleurie sur un lambrequin à draperie frangée.

Haut., 2 m. 05; larg., 1 m. 15.

- 216 — ÉCRITOIRE, de forme contournée, formée d'un plateau en laque noire et de trois godets, décorés de paysages en dorure. Style Louis XV. Monture en bronze ciselé et doré: moulures, rinceaux feuillagés et rocailles.

Long., 34 cent.

- 217 — DEUX COUPES de forme arrondie, en émaux translucides, décorées en couleur: l'une de frises d'œillets stylisés avec rosace au fond; l'autre de branches fleuries de gui et de feuilles de houx disposées en rosace. Travail de *Thesmar*. Elles sont signées du monogramme: *T. T.* et datées 1894 et 1895.

Haut., 5 cent.; dim., 9 cent.

SCULPTURES

BRONZE, MARBRE, PIERRE, TERRE-CUITE, IVOIRE,
BOIS, &c.

218 — STATUETTE en bronze à patine brune. Amour assis sur un rocher réparant son arc. Socle en marbre.

Hauteur totale, 45 cent.

219 — PAIRE DE PETITS BUSTES, en bronze patiné, XVIII^e siècle, représentant *Socrate* et *Homère*, sur piédouches et socles cylindriques en marbre bleu turquin ornés de moulures et cartel avec inscription, en cuivre.

Haut., 29 cent.

220 — PAIRE DE PETITS BUSTES, en bronze patiné, XVIII^e siècle, représentant *Virgile* et *Platon* sur piédouches et socles cylindriques en marbre bleu turquin ornés de moulures et cartel avec inscription, en cuivre.

Haut., 27 cent.

221 — QUATRE PETITS BUSTES de femmes en bronze patiné, XVIII^e siècle. Sur socles en bois.

Haut., 24 cent.

222 — IMPORTANT GROUPE en ancien bronze à patine brune de *Pigalle*. Il représente deux enfants nus : l'un couché auprès d'une poule et ses poussins ; l'autre debout, tenant une corbeille et jetant du grain.

Haut., 55 cent. ; largeur à la base, 42 cent. 1/2

223 — DEUX STATUETTES anciennes se faisant pendant, en bronze français à patine brune, représentant *Vénus accroupie* et le *Rémouleur*, d'après l'antique. Socles terrasses rectangulaires à coquilles et feuillages formant quatre pieds, en bronze ciselé et doré. Époque Régence.

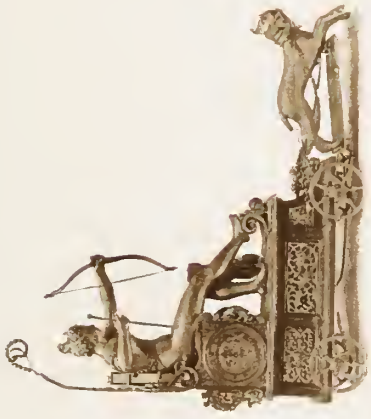
Hauteur totale, 37 cent. ; long., 40 cent. ; larg., 25 cent.



223



298



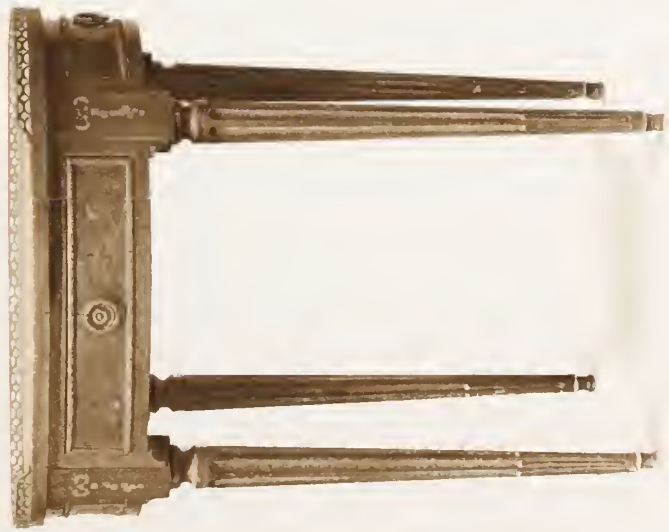
253



224



223



311



- 224 — GRANDE STATUETTE en bronze patiné. France, xviii^e siècle. *Gladiateur* combattant, d'après l'antique. Sur la terrasse, à côté d'un tronc d'arbre, on voit un carquois et une tête tranchée.
Haut., 56 cent.
- 225 — STATUETTE en bronze à patine brune du xvii^e siècle. Enfant nu assis sur un tronc d'arbre. Socle en bois.
Hauteur du bronze, 16 cent. 1/2.
- 226 — DEUX STATUETTES, se faisant pendant, en bronze patiné, xvii^e siècle. Figures allégoriques symbolisant le *Printemps* et l'*Automne*. Socles en marbre.
Haut., 29 cent.
- 227 — GRANDE STATUETTE en bronze, à patine brune. Italie, xvi^e siècle, représentant un guerrier debout casqué, tenant de la main droite un glaive et de la gauche un bouclier. Socle en bronze.
Hauteur de la statuette, 45 cent. 1/2.
- 228 — DEUX STATUETTES, se faisant pendant, en bronze patiné du xvi^e siècle; représentant deux enfants nus debout : *Joueur de flûte* et *Joueur de tambourin*. Bases carrées et socles en bois.
Haut., 30 cent.
- 229 — PLAQUETTE ou bas-relief rectangulaire en bronze patiné, attribué à *Riccio*. Renaissance italienne. La *Mise au tombeau*. Cadre en bois noir.
Haut., 12 cent.; larg., 16 cent. 1/2.
- 230 — STATUETTE en bronze patiné. Italie, xv^e siècle. Guerrier debout courant. Socle en marbre.
Hauteur du bronze, 17 cent.
- 231 — BUSTE D'ANTONIN PROUST, grandeur nature, en bronze à cire perdue, par *Aug. Rodin*. Piédouche en marbre.
Œuvre remarquable du maître, provenant de la succession de l'ancien ministre des Beaux-Arts.
Haut., 42 cent.
- 232 — QUATRE PETITS BUSTES, en bois sculpté, du xvii^e siècle. Paysans flamands. Socles en ébène mouluré.
Hauteur totale, 22 cent.

- 233 — DEUX FIGURINES en ivoire sculpté. Enfants nus sur des dauphins, XVIII^e siècle. Socles en bois mouluré.
Hauteur totale, 10 cent. 1/2.
- 234 — DEUX STATUETTES en bois et ivoire sculpté. Mendiant et mendiante. Ancien travail italien. Socles en bois tourné.
Hauteur totale, 29 cent.
- 235 — STATUETTE en ancienne terre cuite. Homme nu debout, un lion assis entre ses jambes. Au revers de la statuette, sur le socle, on lit : *G. Pilon*.
Haut., 41 cent.
- 236 — LE SPHYNX, par *Saint-Marceaux*. Pierre signée.
Haut., 27 cent.
- 237 — DEUX STATUETTES en marbre blanc sculpté. Pise, fin du XV^e siècle. Anges debout porte-flambeaux. Socles en bois sculpté de style Renaissance, exécutés par *Besse*.
Hauteur des marbres, 1 m. 05.
- 238 — BUSTE en marbre blanc. XVII^e siècle. Il représente, plus grand que nature, le roi Louis XIV à l'âge de vingt ans.
Vêtu d'une cuirasse fleurdelisée, sur laquelle passe un jabot de dentelle avec la croix du Saint-Esprit, il porte une fine moustache et la grande perruque. Tout autour du buste et l'enveloppant, une ample draperie flottante s'enroule. Piédouche en marbre noir et rehauts d'or. Socle en bois sculpté peint, simulant le marbre, décoré de coquilles et feuillages en dorure.
Hauteur du buste, 87 cent., largeur, 90 cent.
- 239 — DEUX PETITS BUSTES faisant pendants, en terre cuite, par *Marin*. Ils symbolisent la *Modestie* et la *Volupté*. L'un des deux porte gravée la signature de l'artiste. Socles en marbre de couleur.
Hauteur des bustes, 20 cent.
- 240 — STATUETTE en terre cuite, par *Clodion* (signée) : *Vestale* sous les traits d'une jeune fille debout, vêtue à l'antique, tenant de sa main droite un vase et de la gauche une corbeille remplie de couronnes de fleurs. Œuvre d'une grande délicatesse et d'une grâce charmante.
Haut., 44 cent.





OBJETS VARIÉS DE L'EXTRÊME-ORIENT

- 241 — DEUX PAONS debout, en cuivre gravé et repercé à jour, ornés de pointes d'émail bleu turquoise. Travail oriental.
Haut., 67 cent.
- 242 — PETIT COFFRET rectangulaire, en cuivre émaillé en couleur, à médaillons têtes de femmes, arabesques et fleurs, reposant sur quatre pieds. Travail persan.
Haut., 10 cent.; long., 15 cent. 1/2; larg., 11 cent. 1/2.
- 243 — VASE à deux anses-chimères, surmonté d'un plateau mobile, en bronze chinois, à patine brune.
Haut., 26 cent. 1/2
- 244 — GRAND VASE à panse renflée et col muni de deux anses détachées, formées de dragons, orné en bas-relief de médaillons avec animaux et feuillage. Ancien bronze chinois.
Haut., 40 cent.
- 245 — PAIRE DE VASES en trois parties, avec couvercles formant plateaux et pieds tripodes, ornés de dragons en bas-relief. Bronze chinois.
Haut., 25 cent.
- 246 — DEUX ÉLÉPHANTS caparaçonnés portant chacun une pagode. Ancien bronze chinois.
Haut., 63 cent.
- 247 — PAIRE DE GRANDES BOUTEILLES à panse sphérique et col cylindrique, en ancien émail cloisonné de Chine, décoré en couleurs. Sur la panse, des poissons sur fond bleu turquoise et grecques à bâtons rompus; au col, branchages fleuris sur fond rouge; à l'encolure, l'épaulement et la base, bordures à lambrequin. Elles sont montées en bronze dans le style chinois par *Gagneau* et forment lampes.
Hauteur totale, 84 cent.
- 248 — DEUX TASSES, de forme arrondie, en ancien émail de Canton de la période *Kien-Long*, décorées sur fond blanc d'inscriptions chinoises, ustensiles divers et vases chargés de fleurs en couleur. Intérieur lilas.
Haut., 6 cent.

- 249 — VASE à deux anses et couvercle, de forme balustre et section rectangulaire, en jade taillé d'ancien travail chinois; il est orné sur la panse en bas-relief de palmes et d'arabesques sur fond de grecques gravées. Anses ajourées. Socle en bois de fer.

Hauteur du vase, 23 cent. 1/2.

BRONZES D'AMEUBLEMENT

PENDULES, CANDÉLABRES, APPLIQUES, CHENETS, PORCELAINES MONTÉES, LUSTRES

- 250 — PENDULE Empire, en bronze ciselé et doré au mat. Elle offre, surmontant le mouvement dont le cadran est marqué *Gabriel Le Roy*, un groupe allégorique : *l'Espérance nourrissant l'Amour*. Sur le socle rectangulaire, reposant sur quatre pieds, entre deux ancrs enguirlandés de cordages, est un bas-relief à sujet allégorique d'amours. Sur les côtés, coquilles et cordons de perles.

Haut., 43 cent.; larg., 42 cent.

- 251 — PENDULE Louis XIII, dite religieuse, en bois noir et cuivres dorés à cadran métallique.

Haut., 56 cent.

- 252 — IMPORTANTE PENDULE Louis XIII, de forme monumentale, entièrement plaquée d'argent repoussé, gravé avec parties dorées, et offrant sur trois plans une décoration architecturale à colonnettes torsées en verre-rubis, surmontées de clochetons de même matière. Au centre de la composition, le cadran métallique portant la marque *Jo. Korner Legben*, entouré de motifs ajourés; au-dessus du cadran, sous une corniche cintrée, une sphère mobile en partie dorée, en partie bleue, indique les heures de jour et celles de nuit. Au-dessus, en retraite, médaillon ovale à sujet mythologique, exécuté en repoussé, et enfin un motif de couronnement de forme contournée terminé par trois clochetons. Grand socle de base mouluré, orné d'appliques de mascarons et rinceaux avec culot au centre et quatre pieds boules. Cette pièce, d'importance capitale, a dû être exécutée par un élève de *Jamitzner*, de Nuremberg, orfèvre de Charles-Quint.

Haut., 93 cent.; larg., 61 cent.





- 253 — HORLOGE de bureau en bois d'ébène et bronze doré. Elle est formée d'un char mobile sur quatre roues, traîné par un attelage de deux léopards à mouvements articulés. Sur ce char, Diane nue, tenant en mains arc et flèche, est assise sur une sorte de trône renfermant le mouvement et offrant, sur chaque face, un cadran. Son chien est auprès d'elle. Travail allemand de la fin du xvi^e siècle.

Haut., 31 cent.; larg., 35 cent.

Collection Gavet. — Collection Guilhou.

- 254 — PENDULE CARTEL-APPLIQUE de forme contournée, avec son socle, cul-de-lampe, en bois peint et décoré au vernis, de roses sur la pendule et de sujets chinois sur le socle. Garniture de bronzes ciselés à rocailles, feuillages, vase fleuri et nœuds de rubans. Le cadran porte la marque : *Didelot, à la Fère*. Époque Louis XV.

Hauteur totale, 1 m. 40 environ.

- 255 — DEUX CARTELS-APPLIQUES d'époque Régence, en bronze ciselé et doré, à peu près semblables et pouvant se faire pendant. Ils offrent la forme d'une lyre reposant sur un cul-de-lampe avec mascarons, tête de femme et culot à feuillage et graine; aux angles supérieurs, sous un motif de couronnement ajouré, têtes de béliers, guirlande et chutes de fleurs. Ils renferment l'un une pendule, l'autre un baromètre.

Haut., 70 cent.

- 256 — PETITE PENDULE, formée d'un arbuste avec branchages en tôle découpée et peinte, ornés de fleurettes, portant le mouvement encadré de rocailles et reposant sur une terrasse en bronze ciselé et doré. Sur cette terrasse et devant l'arbuste est une statuette en ancienne porcelaine de Saxe, représentant un personnage de la Comédie italienne, debout, vêtu d'un habit rouge à broderies d'or, d'un manteau blanc, et coiffé d'un chapeau de feutre noir. Époque Louis XV.

Hauteur et largeur, 29 cent.

- 257 — GRANDE PENDULE du temps de Louis XVI, en bronze ciselé et doré sur socle en marbre blanc. Le cadran marqué *Piolaine, à Paris*, est au centre d'une nuée agrémentée de fleurs et surmontée du Char de Vénus, traîné par deux colombes et poursuivi par l'Amour. Le socle est orné de bas-reliefs appliqués; sur la face, allégories d'amours; sur les côtés cintrés, rinceaux de feuillages. Il repose sur six pieds boules.

Haut., 61 cent.; larg., 54 cent. 1/2.

258 — PENDULE d'époque Louis XVI, en marbre blanc et bronze ciselé et doré. Elle offre l'aspect d'un petit monument cantonné de deux cariatides-gaines à corps de femmes, couronné d'un fronton que surmontent deux amours. A la base, attributs divers. Socle mouluré à laurier et perles. Contre-socle ornementé. Le cadran porte la marque *D. F. Dubois, à Paris*, et les aiguilles en argent sont pavées de strass.

Haut., 48 cent. ; larg., 38 cent.

259 — PAIRE DE VASES Louis XVI en marbre blanc, montés en bronze ciselé et doré, formant garniture avec la pendule qui précède. De forme ovoïde à col rétréci, ils sont munis de deux anses faites d'enfants bacchants, joueurs de flûte, reliés à des mascarons à têtes de faunes par des guirlandes de fruits et feuillages. Culot à feuilles et piédouche orné de deux rangées de perles. Une pomme de pin forme le bouton des couvercles. Socle carré.

Haut., 38 cent.

260 — CASSOLETTES ou brûle-parfum Louis XVI, en bronze ciselé et doré. Elle est à trépieds cariatides à têtes de béliers réunies par des guirlandes de pampres soutenant le corps de la cassolette. Le couvercle ajouré est surmonté d'une rosace et grappe de raisin. Socle circulaire à rosace, festons de feuillage et perles.

Haut., 43 cent. ; larg., 25 cent.

261 — PAIRE DE FLAMBEAUX Louis XVI, en bronze ciselé et doré, la tige à cannelures, la base à contreforts ou consoles et socle mouluré.

Haut., 25 cent. 1/2.

262 — PAIRE D'IMPORTANTES FLAMBEAUX de l'époque de Louis XVI, formés chacun d'une bacchante debout en bronze patiné, tenant une branche de vigne porte-lumière et reposant sur un socle circulaire mouluré à feuillage en bronze ciselé et doré.

Haut., 57 cent.

Vente Léopold Double, mai-juin 1881.



259

258

257



258

258

257



305



- 263 — PAIRE DE PETITS FLAMBEAUX du temps de Louis XVI, formés chacun d'une statuette de petit faune en bronze patiné, tenant sur sa tête le porte-lumière et son plateau en émail bleu et blanc par *Coteau*, monté en bronze doré. Socles cylindriques en marbre et bases en bronze doré.

Haut., 32 cent.

*Exposés au Bethnal-Green Museum, à Londres.
Collection de l'Hon. M. M. Wairing, M. P.*

- 264 — BOUGEOIR Louis XVI, figurant un berceau treillagé et branchages fleuris reposant sur socle à quatre petits pieds boules et guirlande de laurier en bronze ciselé et doré. A l'intérieur du berceau est une petite statuette de bergère, et sur les branchages des fleurettes, en ancienne porcelaine de Saxe.

Haut., 16 cent.

- 265 — PAIRE DE BOUGEOIRS Louis XVI, formés chacun d'un berceau treillagé portant la lumière et reposant sur une terrasse à anse, faite de feuillages et rocailles ajourés en bronze ciselé et doré, orné de fleurettes en ancienne porcelaine et au centre, d'une statuette d'Amour costumé en marquis ou marquise, d'ancienne porcelaine de Saxe, décorée en couleurs.

Hauteur totale, 17 cent.

- 266 — PAIRE DE CANDÉLABRES Louis XV, à deux lumières, formés chacun d'une statuette de magot chinois accroupi, en pierre de lard sculptée et finement gravée, reposant sur une terrasse à rocailles et feuillages, en bronze ciselé et doré, de laquelle s'échappe, derrière le magot, un arbuste à trois rameaux dont deux porte-lumières, ornés tous trois de fleurs en ancienne porcelaine.

Haut., 30 cent.; larg., 31 cent.

- 267 — PAIRE DE GRANDS CANDÉLABRES, à trois lumières, formés chacun d'un bouquet de branches de roses et tige d'œillet, en bronze doré, mobile dans une potiche de forme balustre, en ancienne porcelaine du Japon, à décor polychrome d'arbustes, animaux et pagodes, ornée d'une ancienne monture en bronze ciselé et doré, comprenant une collerette à perles et deux anses, base à tore de laurier et socle carré à coins échancrés arrondis ornés de rosaces.

Hauteur totale, 88 cent

- 268 — PAIRE D'IMPORTANTES CANDÉLABRES Louis XVI, formés chacun d'une statuette de femme debout, drapée, en bronze patiné, portant des branchages d'œillets se terminant par trois fleurs porte-lumières, en bronze ciselé et doré. Bases circulaires en marbre rouge veiné de blanc avec tore de laurier en bronze. Socle carré en marbre.

Haut., 87 cent.

- 269 — PAIRE D'IMPORTANTES BRAS-APPLIQUES du temps de Louis XVI, à trois lumières, en bronze ciselé et doré par *Gouthière*. Les branches porte-lumières sont formées d'enroulements de pampres rattachés par un nœud de rubans à un flambeau surmonté de deux colombes; la branche centrale se termine par une cariatide d'amour tenant des deux mains un cœur enflammé.

Haut., 72 cent.; larg., 38 cent.

Vente San Donato, mars 1880.

(Reproduite dans le catalogue illustré.)

Une paire semblable, avec quelques légères variantes, figurait dans la collection Léopold Double (mai-juin 1881), et se retrouve parmi les planches illustrant le *Catalogue du cabinet du Duc d'Aumont*, par le Baron Ch. Davillier, qui cite ces bras comme un des plus beaux ouvrages de Gouthière.

- 270 — PAIRE DE BRAS-APPLIQUES, du temps de Louis XVI, à trois lumières, en bronze ciselé et doré au mat, par *Forestier*. Modèle d'un très grand goût, exécuté avec une rare perfection, et composé de trois rameaux de pampres réunis par un nœud de ruban. (Proviendraient du château de Versailles.)

Haut., 59 cent.; larg., 39 cent.

Vente San Donato, mars 1880.

(Reproduite dans le catalogue illustré.)

- 271 — AUTRE PAIRE DE BRAS-APPLIQUES, semblable à la précédente.

Haut., 59 cent.; larg., 39 cent.

Vente San Donato, mars 1880.

269



270



255



271



272



374



374



306

306



- 272 — PAIRE DE GRANDS BRAS-APPLIQUES du temps de Louis XVI, à trois lumières, en bronze ciselé et doré, formés chacun de trois branchages porte-lumières, accrochés à un flambeau enrubanné surmonté d'une flamme avec pendentif de rubans à glands.

Haut., 74 cent.; larg., 48 cent.

- 273 — PAIRE D'IMPORTANTES BRAS-APPLIQUES du temps de Louis XVI, à trois lumières, en bronze ciselé et doré, formés chacun d'une gaine à cannelures et mascarons à tête d'homme barbu, couronnée d'un vase enflammé à anses, masques de satyres réunis par des guirlandes; culot de feuillages et trois branches porte-lumières enguirlandées de laurier.

Haut., 76 cent.; larg., 52 cent.

- 274 — PAIRE DE CASSOLETTES OU BRULE-PARFUMS, du temps de Louis XVI, en porcelaine de Sèvres, émaillée gros bleu et montées à trépieds, à cariatides de femmes en bronze, reliées par des festons de fleurs en bronze ciselé et doré au mat. La coupe est unie à la partie supérieure de la pièce d'une frise découpée à jour et décorée de palmettes finement ciselées. Un groupe de fruits et de fleurs, également en bronze ciselé et doré au mat, décore la gorge supérieure. Le socle triangulaire, à côtés cintrés et rentrants, est en marbre blanc.

Haut., 67 cent.

Vente Léopold Double, mai-juin 1881.

- 275 — PAIRE DE CHENETS du temps de Louis XVI, en bronze ciselé et doré, formés chacun d'une cassolette ovale à cul-de-lampe, à panse godronnée, gorge à tore de chêne surmontée d'une flamme, portée par quatre pieds à griffes et mascarons de faunes. Elle repose sur une galerie à extrémités arrondies, formant socle, et décorée de palmettes ajourées, rosaces et rang de perles; quatre pieds fuselés à cannelures et collerette.

Haut., 38 cent.; larg., 30 cent.

- 276 — PAIRE DE CHENETS, d'époque Louis XVI, en bronze, formés chacun d'une statuette de chien ou chat en bronze patiné, assis sur une sorte de tabouret recouvert d'une draperie en bronze doré, à quatre pieds cannelés en spires, orné sur la face principale de branches de laurier appliquées sur fond de métal bleui.

Haut., 38 cent.; larg., 25 cent.

277 — PAIRE D'IMPORTANTES CHENETS, d'époque Louis XVI, en bronze finement ciselé et doré, formés l'un d'une statuette de Vulcain assis sur une enclume, tenant en ses bras un bouclier orné d'un mascarou; l'autre, d'une statuette de Vénus drapée, assise sur un nuage, traînée par deux colombes. Ces figures reposent sur une galerie à entrelacs et rosaces, formant socles-supports à trois pieds toupies, se prolongeant en retraite, sous un amortissement en forme de console pour se terminer en un pied arrondi à cannelures.

Pièces remarquables par leur importance, leur composition et leur exécution.

Haut., 50 cent.; larg., 55 cent.

Proviendraient de la Reine Marie-Antoinette.

278 — PAIRE DE PETITS CANDELABRES à deux lumières formés d'une paire de chimères en ancien céladon de Chine, de la période *Kang-Hi*, émaillées aubergine et bleu turquoise, montures en bronze ciselé et doré, faites de deux branches porte-lumières à feuillages et graines, bases à rocailles avec parties ajourées et grillagées.

Hauteur des chimères, 20 cent.; hauteur totale, 36 cent.

279 — FLAMBEAU à deux lumières, formé d'une statuette d'homme en ancienne porcelaine de Saxe reposant sur une terrasse à rocailles en bronze, de laquelle s'élèvent deux branches porte-lumières et une tige verticale avec écran mobile, agrémentées de fleurettes en ancienne porcelaine. Époque Louis XV.

Haut., 45 cent.

280 — COUPE en ancienne porcelaine de Chine, décorée à l'extérieur sous couverte céladon bleu turquoise, de fleurs et feuillages gravés; à l'intérieur, sur fond blanc, de branchages fleuris en couleur. Riche monture à anses, coquilles et base à godrons, en bronze ciselé et doré.

281 — COUPE de forme évasée en ancien céladon bleu turquoise de Chine; monture en bronze faite de branchages et fleurettes formant deux anses au pourtour et trois pieds à la base.

Haut., 12 cent.; larg., 24 cent.

282 — COUPE circulaire en ancienne porcelaine de Chine, en partie gravée sous couverte bleu céladon, monture en bronze ciselé et doré à deux anses et trois pieds figurant des feuillages aquatiques ornés de fleurettes émaillées.

Diam., 33 cent.





285



285

283 — VASE de forme obconique, avec couvercle bombé, en ancienne porcelaine de Sèvres, décoré, sur fond lilas, de petits médaillons réservés en blanc, avec petite rose au centre. Il est enrichi d'une ancienne monture, forme brûle-parfum, en bronze finement ciselé et doré au vermeil, comprenant deux anses à mascarons couronnés de pampres de vigne, collerette ajourée à rinceaux de laurier et ruban, piédouches à feuillage et vanneries. Socle carré à coins échancrés arrondis. Le couvercle est surmonté d'un bouton sur rosace.

Haut., 27 cent.

284 — PAIRE DE PETITS VASES-CORNETS, en ancienne porcelaine de Chine, de la période *Ming*, décorés de branchages en émaux de couleur. Ancienne monture en bronze ciselé et doré, comprenant deux anses à double volute et laurier reliées par des guirlandes et chutes de draperie à une collerette ornée d'entrelacs; base à quatre pieds dont deux en grecques et deux autres à culots de feuillages. Époque Louis XVI.

Haut., 28 cent. 1/2; largeur aux anses, 20 cent.

285 — PAIRE DE VASES, forme balustre, en ancienne porcelaine mince de la Chine, dite *coquille d'œuf*, de la période *Yung-tchen*. Ils sont décorés en émaux de couleurs d'un sujet familial à plusieurs figures dans le goût des assiettes de même porcelaine, et d'une qualité exceptionnelle. Ils sont ornés de riches montures en bronze ciselé et doré du temps de Louis XVI, comprenant deux anses, couvercle et piédouche avec bases agrémentées de plaques de lapis-lazuli; socles en marbre bleu turquin.

Hauteur totale, 38 cent.

Vente Léopold Double, mai-juin 1881.

286 — PETIT CORNET de forme évasée, en ancien céladon de Chine, de la période *Kang-Hi*, à fond bleu clair décoré d'un arbuste fleuri avec un oiseau en couleur. Monture en bronze ciselé et doré.

Haut., 17 cent.

287 — PETIT MONUMENT, en bronze ciselé et doré, simulant un hangar de ferme couvert en chaume, enguirlandé de liserons et autres fleurs grimpantes, sous lequel se voit un groupe en ancienne porcelaine de Saxe, figurant une paysanne donnant du grain à une poule et ses poussins; auprès est un cageot mobile abritant une poule couveuse et surmonté d'un coq chantant de même porcelaine.

Haut., 22 cent. 1/2; long., 20 cent.; larg., 14 cent. 1/2

288 — GRAND LUSTRE en bronze garni de cristaux. Maison *Vian*.

289 — GRAND LUSTRE en bronze garni de cristaux. Maison *Vian*.

290 — LUSTRE de style Renaissance, en bronze doré garni de cristaux. Maison *Vian*.

291 — GRAND LUSTRE en bronze ciselé et doré. Style Louis XVI. Maison *Dasson*. Composé d'après un bras-applique de Gouthière.

292 — IMPORTANT LUSTRE, en bronze doré, garni de cristaux de roche.

Collection U. Gunsbourg.

MEUBLES

293 — CABINET Louis XIII, de forme rectangulaire, avec couronnement à gorge, en ébène mouluré; il ouvre à deux portes, avec tiroirs intérieurs plaqués d'écaïlle et ornés de peintures; le dessus ouvrant à charnières pour former coffret.

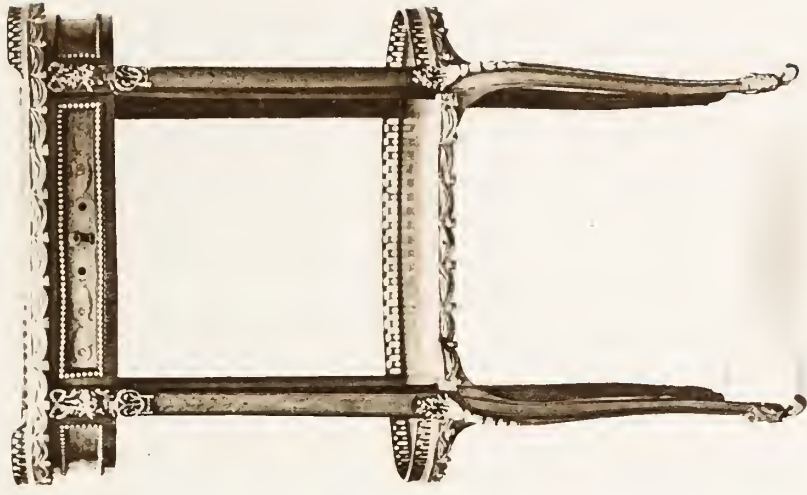
Haut., 52 cent.; larg., 60 cent.; prof., 30 cent.

294 — CABINET Louis XIII, ouvrant à deux portes découvrant la face intérieure, de forme architecturale, à colonnettes, niches avec statuettes, soubassements, consoles, corniches, etc., formant casiers ou tiroirs; marqueté intérieurement et extérieurement en bois de couleur, avec cavaliers, paysages mosaïques, etc. Il repose sur une table-console à tiroir.

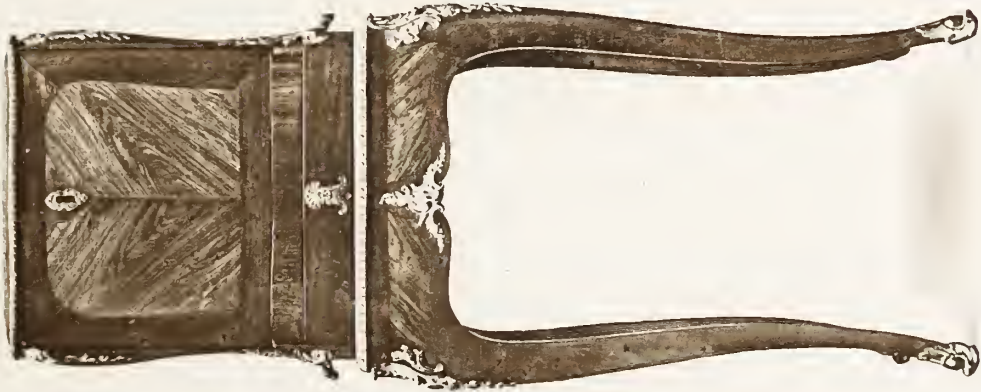
Hauteur totale, 1 m. 40; larg., 1 mètre; prof., 50 cent.



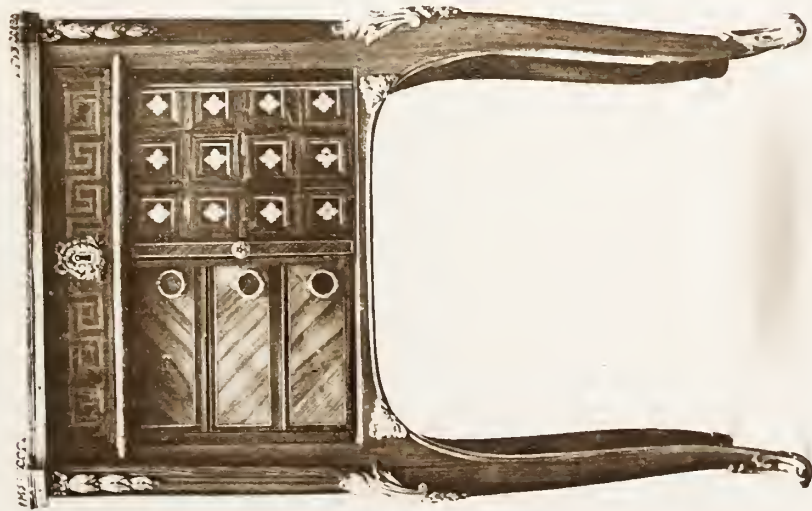




309



296



308

295 — IMPORTANT AMEUBLEMENT DE SALLE A MANGER en bois sculpté peint, en partie Régence. Il comprend : un buffet et dressoir, un buffet-servante, une table à allonges, dix-huit chaises cannées garnies de coussins en peau de truie; une grande étagère-applique, dont le centre est une niche ornée d'une gaine à corps de femme symbolisant Flore. De chaque côté de cette niche et lui faisant cadre, des branchages de palmiers festonnés de fleurs s'épanouissent et se ramifient autour de petites étagères. Parties modernes exécutées par *Besse*.

296 — COFFRET A BIJOUX Louis XV, en bois de placage, de forme contournée, reposant sur une petite table rectangulaire à quatre pieds cambrés. Le dessus ouvre à charnières, et, sur l'une des faces, abattant et tiroir. Garniture de petits bronzes ciselés et dorés.

Haut., 92 cent.; long., 36 cent.; larg., 30 cent.

*Exposé au Bethnal-Green Museum, à Londres.
Collection de l'Hon. M. M. Wairing M. P.*

297 — TABLE A COIFFER ou poudreuse d'époque Louis XV, de forme contournée, reposant sur quatre pieds cambrés, en marqueterie de bois de placage. Elle offre, sur le dessus et sur la face principale, quatre panneaux ornés de bouquets de fleurs dont un avec trophée d'attributs de l'Amour, dans des encadrements à filets.

Long., 92 cent.; larg., 51 cent.

298 — PETITE TABLE du temps de Louis XV, de forme ovale, à quatre pieds cambrés, réunis par une tablette inférieure, ouvrant à tiroir-bureau à la ceinture, en marqueterie de bois de placage et ivoire. Sur le dessus, paysage maritime offrant des palais à colonnades, et, au premier plan, deux groupes de deux personnages. La tablette d'entrejambe offre un trophée d'instruments de musique. A la ceinture, sur les deux faces principales : rinceaux. Elle est ornée de quelques motifs appliques en bronze, avec galerie ajourée. Estampille du maître ébéniste : *A. L. Gilbert (André-Louis Gilbert, établi rue Traversière-Saint-Honoré, reçu maître le 20 juillet 1774)*.

Haut., 71 cent.; long., 67 cent.; larg., 43 cent.

299 — IMPORTANTE COMMODE d'époque Louis XVI, avec avant-corps central en légère saillie, sur quatre pieds cambrés et ouvrant à trois rangs de tiroirs, en marqueterie de bois de placage, à carrelages et rosaces ou trèfles. Riche garniture de bronzes finement ciselés et dorés. Sur la rangée de tiroirs supérieurs et sur les côtés, frise d'entrelacs à rosaces et culots de feuillages encadrés de perles. Au-dessous, moulure à astragale. Chutes forme console, avec piastres et laurier; rosaces aux angles des panneaux de marqueterie; pieds-sabots à griffes et cul-de-lampe à rinceau de feuillages. Estampille du maître ébéniste *J. Dautriche*. Dessus de marbre brèche d'Alep.

Haut., 91 cent.; long., 1 m. 45; prof., 60 cent.

300 — IMPORTANTE COMMODE d'époque Louis XVI, de forme droite, avec partie centrale en légère saillie, sur quatre pieds fuselés et cannelés, ouvrant à trois rangées de tiroirs, en marqueterie de bois satiné et rose; panneaux à carrelages sur les trois faces. Elle est richement ornée de bronzes ciselés et dorés. Sur les tiroirs supérieurs, frise d'entrelacs de laurier et rosaces, encadrements de baguettes à ruban, feuillages ou oves; sur les montants, rosaces et chutes; entrées de serrures, anneaux de tirage, sabots, etc. Dessus de marbre blanc. Au revers du meuble se voit répétée trois fois l'estampille du maître ébéniste *F. Bury (Ferdinand Bury, reçu maître le 27 juillet 1774)*. Sur le dessus, on lit aussi *J. H. Riesener*.

Haut., 92 cent.; larg., 1 m. 27; prof., 60 cent.

Vente Léopold Double, mai-juin 1881.

301 — COMMODE du temps de Louis XVI, de forme droite, à pans coupés, avec partie centrale en légère saillie, sur quatre pieds gaines, ouvrant à trois rangs de tiroirs en marqueterie de bois de placage, offrant sur les trois faces des panneaux avec carrelages géométriques et rosaces. Riche garniture de bronzes ciselés et dorés; à la partie supérieure, frise d'entrelacs à rosaces et culots, encadrements de moulures ornées, entrées de serrures et anneaux de tirage avec médaillons à profils d'hommes, etc. Sur les pans-coupés, appliques faites de couronnes de laurier et roses retenues par un ruban noué. Dessus de marbre blanc. Estampille de *Delorme (Adrien Faizelot-Delorme, établi rue du Temple, reçu maître le 12 juin 1748)*.

Haut., 82 cent.; long., 1 m. 07; prof., 50 cent.

231

226

226



371







302 — *COMMODE* du temps de Louis XVI, de forme cintrée, ouvrant à deux tiroirs de face, avec porte sur chacun des côtés. Elle repose sur quatre pieds élevés et cambrés, et offre, en marqueterie de bois de placage, sur les trois faces, des paysages agrémentés de colonnades, habitations, balustrades, animés de sujets de chasse à courre, avec cavaliers et animaux. Garniture de bronzes ciselés et dorés, comprenant : encadrements à moulure enrubannée, chutes, sabots, culs-de-lampe, boutons de tirage, entrées de serrures. Estampille du maître ébéniste *F. Bayer* (*François Bayer, établi rue du Vieux-Colombier et rue Montmartre, reçu maître le 5 décembre 1764*). Dessus de marbre.

Haut., 90 cent.; long., 1 m. 10; prof., 52 cent.

303 — *PETITE COMMODE* d'époque Louis XVI, formant bureau, avec tiroirs sur la face et sur les côtés, munie d'une tablette avec glace, en marqueterie de bois de placage; rosaces dans des losanges. Les angles coupés sont ornés de vases, de fruits et de chutes en bronze ciselé et doré au mat. Pieds droits avec cannelures simulées et dessus en marbre manganèse rose de Russie, encadré d'une galerie en cuivre doré, découpée à jour.

Haut., 79 cent., larg., 60 cent.; prof., 38 cent.

Vente Léopold Double, mai-juin 1881.

304 — *SECRÉTAIRE* du temps de Louis XVI, à petits pans coupés, sur quatre pieds élevés à cannelures, avec tablette d'entre-jambe, en bois d'acajou. Il ouvre à deux tiroirs et abattant. Riche garniture de bronzes très finement ciselés et dorés au mat. Sur le tiroir supérieur, bas-relief d'Amours sur des nuages; entrées de serrures à rinceaux de feuillages fleuris, quatre poignées, en forme de cornes d'abondance, chargées de fruits. Sur les pans coupés, chutes et culots; feuilles et fleurs de mûrier, marguerite et autres. Dessus de marbre blanc encastré et entouré d'une galerie ajourée.

Haut., 1 m. 25; larg., 66 cent.; prof., 38 cent.

- 305 — PAIRE DE MEUBLES ENCOIGNURES, du temps de Louis XVI, ouvrant à un tiroir et une porte sur la face, avec pans coupés, en marqueterie de bois de placage. Sur un fond quadrillé à filets, se voit, au centre de la porte, un cul-de-lampe portant des instruments et des cahiers de musique, avec encadrement de draperie tombant d'un dais. Sur chacun des côtés ou pans coupés, une pyramide reposant par des pieds boules sur un socle. Ils sont richement ornés de bronzes finement ciselés et dorés. Frise de postes à feuillages sur le tiroir, chutes à triglyphes, sabots et rinceau. Estampille du maître ébéniste *P. H. Mewesen* (sic) (*Pierre-Hary Mewesent, établi rue du Faubourg-Saint-Antoine, reçu maître le 29 mars 1766*). Dessus de marbre brèche d'Alep.

Haut., 81 cent. 1/2; larg., 65 cent.

- 306 — PAIRE DE MEUBLES-ENCOIGNURES, d'époque Louis XVI, en bois d'acajou, garnis de moulures ornées, d'encadrements et de fleurs de lis en bronze ciselé et doré. Ils ferment à une porte, avec tiroir au-dessus et sont couverts par une tablette de marbre blanc. Estampille sur l'un d'eux de *J. H. Riesener* (*Jean-Henri Riesener, à l'Arsenal, reçu maître le 20 avril 1768*).

Larg., 60 cent.; prof., 70 cent.

Vente Léopold Double, mai-juin 1881.

- 307 — PETIT MEUBLE d'époque Louis XVI, reposant sur quatre pieds carrés élevés, de forme rectangulaire à quatre faces mouvementées, ouvrant à deux portes à coulisse, en marqueterie de bois de placage, dans le goût de *David Roentgen*. Les deux faces principales offrent chacune une gerbe de fleurs ou de branchages encadrée d'un filet; sur les faces latérales sont des vases à col et pied-douche, enguirlandés de laurier et fleurs. Le dessus du meuble présente au centre, dans des encadrements à filets contournés, un grand médaillon : sujet pastoral à deux personnages dans un paysage; de chaque côté, compartiments avec branches fleuries; sur les montants, au-dessus des pieds : rosace, chutes de fleurs et culots de feuillages sur fond de citronnier. Ceinture et pieds à moulures de cuivre.

Haut., 81 cent., long., 83 cent.; larg., 47 cent.

250



303







308 — PETITE TABLE du temps de Louis XVI, à quatre faces, de forme rectangulaire à petits pans coupés, sur quatre pieds élevés et cambrés, en marqueterie de bois de placage. Elle ouvre à tiroir-bureau dans la ceinture et, au-dessous, porte à coulisse masquant trois tiroirs intérieurs. Elle offre sur le dessus, ainsi que sur les quatre côtés, des carrelages à rosaces; sur la ceinture, une grecque, et sur les pans coupés, des cannelures simulées. Riche ornementation de bronzes ciselés et dorés; baguettes enrubannées, chutes à laurier et ruban, entrées de serrures, sabots et galerie ajourée.

Haut., 74 cent.; long., 46 cent.; larg., 34 cent.

309 — PETITE TABLE du temps de Louis XVI, de forme ovale, sur quatre pieds élevés et cambrés avec tablette d'entrejambe, ouvrant à tiroir-bureau dans la ceinture. Elle est en marqueterie de bois de placage; le dessus ainsi que la tablette, offrant, sur fond de citronnier à semis de perles, un médaillon avec vase-cassolette porté par des rinceaux enguirlandés de cordons de perles; bordure à entrelacs entre deux filets. Sur la ceinture, petits rinceaux de feuillages. Elle est richement ornée de bronzes très finement ciselés et dorés, galeries ajourées au-dessus d'un lambrequin à draperie, chutes à corbeilles de fleurs et nœuds de rubans, petits sabots à feuillages. Estampille du maître ébéniste *P. Lacroix*.

Haut., 74 cent.; grand diam., 49 cent.; petit diam., 37 cent.

310 — PETITE TABLE du temps de Louis XVI, de forme rectangulaire avec tablette inférieure réunissant les quatre pieds carrés en gaines; elle ouvre à tiroir-bureau et tablette mobile en marbre à la ceinture, en bois d'acajou avec incrustation de filets et rubans en cuivre poli. Garniture de bronzes très finement ciselés et dorés; encadrements de moulures ornées avec appliques, entrées de serrures, faites d'enfants et de carquois et se terminant en rinceaux. A la partie postérieure, dissimulé par le dessus et coulissant dans la ceinture, se trouve un petit écran mobile.

Haut., 70 cent.; long., 61 cent.; larg., 39 cent.

Vente Léopold Double, mai-juin 1881.

Dans son ouvrage, *le Cabinet du Duc d'Aumont*, le baron Ch. Davillier reproduit en tête de page l'un des petits bronzes de ce meuble et l'attribue, bien que ne portant aucun poinçon, au maître ciseleur *Gouthière* (préface, note p. xxii, en-tête gravé, p. 7).

- 311 — TABLE OVALE d'époque Louis XVI, à quatre pieds fuselés et cannelés, ouvrant à la ceinture par un tiroir-bureau et deux autres latéraux ouvrant à ressort, en bois laqué vert avec paysages en dorure, dans le goût chinois. Encadrements de baguettes à enroulement de feuilles, anneaux, petits sabots aux pieds et galerie ajourée en bronze doré. Dessus de marbre blanc.

Haut., 76 cent.; long., 64 cent.; larg., 47 cent. 1/2.

- 312 — GUÉRIDON Louis XVI, en bronze ciselé et doré à trois pieds-griffes, réunis par une entrejambe, et volutes munies d'anneaux mobiles, supportant deux tablettes circulaires en marbre rosé et veiné.

Haut., 71 cent.; diam., 65 cent.

- 313 — GUÉRIDON Louis XVI, en bronze ciselé et doré analogue au précédent, avec tablettes en bois.

Haut., 71 cent.; diam., 57 cent.

- 314 — GUÉRIDON Louis XVI, en bronze ciselé et doré, analogue aux précédents, pieds à têtes d'oiseaux et anneaux mobiles.

Haut., 75 cent.; diam., 49 cent.

- 315 — GRAND PARAVENT ancien, ouvrant à six feuilles, en laque de Coromandel, figurant dans son développement un paysage avec arbustes fleuris et oiseaux divers; large encadrement à motifs variés: vases, tableaux, inscriptions, etc., entre deux bordures étroites.

Haut., 2 m. 50.

Largeur d'une feuille, 47 cent.

- 316 — PETIT PARAVENT bas du temps de Louis XVI, en acajou et filets de cuivre incrustés, à quatre feuilles, munies chacune d'un châssis mobile, avec bouton de tirage, formant écran, garni d'ancienne soie brochée. A la partie inférieure, frise ajourée à entrelacs.

Haut., 1 mètre.

Largeur d'une feuille, 43 cent.

276



305

279



305





307



307



- 317 — **PARAVENT** à quatre feuilles à double face, munie chacune d'un écran mobile découvrant la partie inférieure. Il est recouvert d'ancien velours de Gênes à ramages de fleurs et feuillages.

Haut., 1 m. 05.
Largeur d'une feuille, 60 cent.

Vente San Donato, mars 1880.

- 318 — **ÉCRAN** en forme de petit paravent à trois feuilles, garni d'ancienne soie brochée à fleurs et application de broderie d'argent, sur fond de velours cerise.

Haut., 1 mètre ; larg., 1 m. 30.

- 319 — **MEUBLE D'ENTREDEUX** à hauteur d'appui, à pans coupés et côtés cintrés, sur quatre pieds carrés gaines, ouvrant à porte et tiroir en bois d'acajou, orné de bronzes ciselés et dorés ; frise de portes à feuillages, moulures ornées, rosaces. Dessus de marbre bleu turquin. Style Louis XVI. Estampille de *Henry Dasson, 1881.*

- 320 — **BUREAU PLAT** de forme rectangulaire, à quatre faces, sur pieds en gaines, ouvrant à trois tiroirs et tablettes latérales, en bois d'acajou richement orné de bronzes ciselés et dorés. Frise à canaux et feuillages, guirlandes de draperies, chutes de fleurs, moulures ornées, galerie ajourée sur le dessus. Style Louis XVI. Estampille de *Henry Dasson.*

Long., 1 mètre ; larg., 55 cent.

- 321 — **VITRINE MURALE** à deux corps, la partie supérieure en retraite, ouvrant en trois parties, dont une formant vitrine plate. Entièrement en glaces et cuivre. Maison *Chamouillet.*

Haut., 2 mètres ; larg., 1 m. 07 ; prof., 52 cent.

- 322 — **VITRINE MURALE** analogue à la précédente, le corps inférieur un peu plus profond. Maison *Chamouillet.*

Haut., 2 mètres ; larg., 1 m. 07 ; prof., 61 cent.

- 323 — **VITRINE PLATE** rectangulaire en cuivre et glaces, reposant sur une table à quatre pieds cannelés en gaines et ceinture à entrelacs et rosaces, en bois sculpté et doré.

Haut., 90 cent. ; long., 73 cent. ; larg., 53 cent.

AMEUBLEMENTS DE SALON

SIÈGES & ÉCRAN

EN ANCIENNE TAPISSERIE

324 — IMPORTANT AMEUBLEMENT DE SALON en ancienne et très fine tapisserie française du temps de Louis XV, comprenant deux canapés et huit fauteuils. Les sièges et dossiers offrent chacun, sur fond rose damassé à ramages, un médaillon ovale à cadre doré, agrémenté de nœuds de rubans, guirlandes et chutes de fleurs, branchages de feuillages et fruits ; encadrement extérieur à rinceaux. Dans les médaillons des dossiers, sujets pastoraux à petits personnages ; dans ceux des sièges, animaux divers, d'après les dessins de J.-B. HUET. Ces tapisseries sont montées sur des bois sculptés de style Louis XVI, ornés d'entrelacs et couronnés d'agrafes à feuillages de chêne et laurier.

Largeur d'un canapé, 1 m. 45 ; largeur d'un fauteuil, 70 cent.

325 — AMEUBLEMENT DE SALON en ancienne et très fine tapisserie d'Aubusson Louis XVI, composé d'un canapé et quatre fauteuils. Chacune des pièces de cet ameublement offre, sur les sièges et les dossiers, un médaillon ovale encadré de laurier simulant une bordure dorée, accompagné de guirlandes et de chutes de fleurs en couleur sur fond blanc. Sur les dossiers, les médaillons sont à sujets pastoraux à personnages ; sur les sièges, animaux divers, d'après les dessins de J.-B. HUET. Ces tapisseries sont montées sur des bois sculptés et dorés de style Louis XVI, à dossiers-médailles entre colonnettes détachées.

Largeur du canapé, 1 m. 30 ; largeur d'un fauteuil, 65 cent.

326 — QUATRE GRANDS FAUTEUILS Régence en bois sculpté à coquilles et feuillages. Ils sont recouverts, aux sièges et dossiers, d'anciennes tapisseries, offrant, sur fond jaune, d'amples bouquets de pavots, pivoines, roses et autres fleurs dans des vases en cuivre à godrons.

Sièges : prof., 80 cent. ; larg., 85 cent.
Dossiers : haut., 85 cent. ; larg., 70 cent.



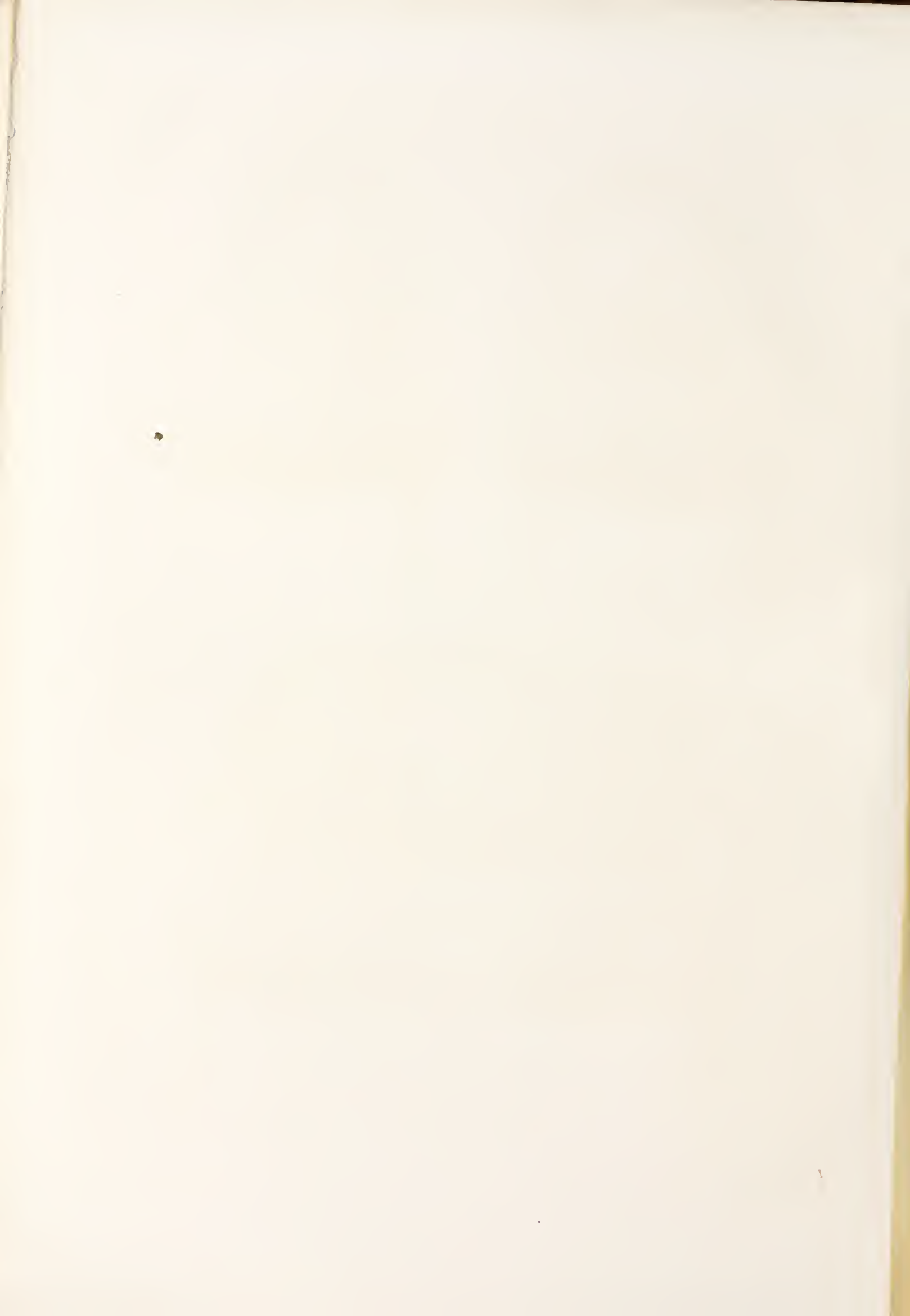
324



324



324



325



325





- 327 — DEUX GRANDS FAUTEUILS ET UN TABOURET recouverts en ancienne tapisserie d'époque Louis XIV, en partie tissée de métal, offrant, sur fond marron rehaussé d'or, des motifs d'attributs divers accompagnés de rinceaux de feuillages et fleurs, coquilles, peruches, etc. Ces tapisseries sont montées sur des bois sculptés de style Louis XIV.

Largeur d'un siège, 65 cent.

- 328 — ÉCRAN rectangulaire, cintré du haut, en bois sculpté doré, à motifs d'entrelacs, piastres et rosaces. Il est muni d'une feuille en ancienne tapisserie de Beauvais, représentant une composition de J.-B. HUET : Jeune berger assis, jouant avec son chien, sur fond de paysage. Encadrement composé d'une couronne de laurier et fleurs sur laquelle s'accroche une draperie bleue à glands, frangée d'or et enguirlandée de fleurs.

Hauteur de la feuille, 65 cent.; larg., 54 cent.

Cet écran paraît être le complément de l'ameublement de salon qui faisait partie des *Collections E. Chappey* (3^e vente, mai 1907, n^o 1423).

SIÈGES DIVERS

- 329 — CANAPÉ d'époque Louis XVI, en bois sculpté doré, à dossier droit, accotoirs en forme de volutes à crosse feuillagée, sur colonnettes-balustres cannelées en spire ; il repose sur six pieds fuselés et est orné de feuilles d'eau, perles et rosaces. Garniture de satin de soie brochée, à sujets de personnages, vases et arabesques. Estampille de *J. B. Lelarge* (*Jean-Baptiste Lelarge, rue de Cléri, reçu maître le 1^{er} février 1775*).

Larg., 1 m. 70.

- 330 — DEUX BERGÈRES d'époque Louis XVI, de forme arrondie, à dossier ovale, en bois sculpté doré, ornées de rubans, feuillages et rosaces ; les pieds en gaines renflées, ornés de spires cannelées et ornementées. Garniture semblable à celle du canapé qui précède. Estampille de *Delanois* (*Louis Delanois ou Delanoix, rue des Petits-Carreux, reçu maître le 27 juillet 1761*).

Larg., 65 cent.

331 — DEUX FAUTEUILS d'époque Louis XVI, à dossier ovale, en bois sculpté doré, ornés de feuilles d'eau, entrelacs et rosaces; garniture semblable à celle des sièges précédents.

Larg., 64 cent.

332 — DEUX CHAISES d'époque Louis XVI, à dossier cintré en forme de fer à cheval et siège ovale, en bois sculpté doré, ornées de feuilles d'eau, perles et autres motifs. Elles reposent sur quatre pieds mouvementés en forme de consoles à feuillage; garniture semblable à celle des sièges précédents.

Larg., 47 cent.

333 — DEUX CHAISES légères, de style Louis XVI, en bois sculpté doré, recouvertes de même étoffe que les sièges précédents.

334 — TRÈS PETIT CANAPÉ d'époque Louis XVI, en bois sculpté doré, à dossier rectangulaire et siège à ceinture arrondie de face, orné de canaux, ruban et rosaces. Il est recouvert d'une ancienne soie brochée à petites fleurs.

Larg., 82 cent.

335 — PETITE NICHE A CHIEN, formant tabouret, en bois sculpté et doré, couverte en soie rosée à bandes blanches brochées à fleurs. Elle porte au-dessous d'une traverse l'inscription : *G. M. du Roy*.

Haut., 40 cent.; larg., 33 cent.

Vente Léopold Double, mai-juin 1881.

336 — FAUTEUIL-MARQUISE en bois sculpté doré à dossier droit entre colonnettes détachées; accotoirs à cannelures et feuillage; décor à perles, rais-de-cœur et rosaces. Il est recouvert, et muni d'un cousin en ancienne soie brochée Louis XVI.

Larg., 84 cent.



826



827



828



- 337 — SIÈGE à haut dossier droit, en bois sculpté avec panneaux à serviette et peinture encastrée.

Haut., 1 m. 80 ; larg., 75 cent.

- 338 — GRAND FAUTEUIL recouvert de velours et garni d'une bande rectangulaire en ancienne broderie de métal du xvii^e siècle : médaillon avec navire et rinceaux de feuillage.

Larg., 90 cent.

- 339 — CANAPÉ-DIVAN recouvert d'ancien velours ciselé et garni de six panneaux, et deux coussins d'ancienne soie du xviii^e siècle, brochée et tissée de métal, à médaillons, écussons d'attributs et entourage de fleurs et feuillage.

Larg., 1 m. 80 ; prof., 95 cent.

- 340 — DEUX FAUTEUILS en bois sculpté, recouverts de velours rouge et garnis sur les dossiers d'un panneau rectangulaire en ancienne broderie, analogue à celle du siège précédent.

Larg., 60 cent.

- 341 — CAUSEUSE, recouverte de velours rouge et garnie d'une ancienne broderie, analogue à celle des sièges précédents.

Larg., 65 cent.; long., 1 m. 35.

- 342 — CANAPÉ-SOPHA de coin, arrondi, recouvert en velours rouge et garni de six panneaux rectangulaires en ancienne broderie au passé du xvii^e siècle, à arabesques, feuillages et fleurs.

Longueur d'un côté, 1 m. 40.

- 343 — DEUX FAUTEUILS recouverts de même velours rouge et garnis chacun d'un panneau rectangulaire en ancienne broderie, analogue à celle du canapé précédent.

Larg., 75 cent.

TAPISSERIES ANCIENNES

BRODERIES

SUPERBE TENTURE composée de quatre panneaux d'ancienne et très fine tapisserie du XVIII^e siècle, de la suite des *Pastorales*, d'après les compositions de *Jean-Baptiste Huet*.

Chacune de ces compositions se déroule sous un portique de verdure et de fleurs, formé par des palmiers dont la base disparaît sous des roses trémières. Des couronnes de fleurs et des branchages s'accrochent à leurs tiges dont les rameaux supérieurs s'entrecroisent, tout enguirlandés de fleurs. Du haut retombent en chute des trophées d'accessoires de jardinage ou d'instruments champêtres.

344 — *La Danse du May*. Un jeune couple danse autour d'un may orné de couronnes fleuries; deux jeunes filles assises tressent des couronnes; au premier plan à gauche, un lapin; au centre, un chien; à droite, groupe de chèvres.

Haut., 2 m. 60; larg., 3 mètres environ.

345 — *L'Escarpolette*. Aux extrémités de deux arbres, la balançoire est suspendue, une bergère y balance un berger; au premier plan, des enfants jouent avec des animaux; à droite, groupe de colombes; à gauche, un chien.

Haut., 2 m. 65; larg., 3 mètres environ.

346 — *La Cueillette des cerises*. Un jeune berger a dressé une échelle contre l'arbre et cueille les fruits que deux bergères debout reçoivent, l'une dans un panier, l'autre dans son tablier. Au premier plan, un enfant et des poules.

Haut., 2 m. 65; larg., 1 m. 50.

347 — *Les Dénicheurs*. Grimpé sur un arbre, un berger va prendre le nid qu'une jeune bergère s'apprête à recevoir. Au premier plan, un couple d'amoureux.

Haut., 2 m. 65; larg., 1 m. 50.





348-352 — IMPORTANTE TENTURE composée de cinq tapisseries de Bruxelles, du xvi^e siècle, représentant des compositions à nombreux petits personnages : seigneurs et grandes dames, hérauts d'armes, cavaliers, paysans, etc., dans des paysages agrémentés de vues de villes, de châteaux, d'habitations, de parcs avec cours d'eau et représentant des chasses, des fêtes champêtres, joutes à la lance sur l'eau, tir à l'arc, etc.

Chacun des panneaux est encadré d'une riche bordure à arabesques avec fleurs et fruits, figures allégoriques, compartiments ornés de tableaux ou médaillons avec très petits personnages dans des paysages. Dans la lisière de l'un des panneaux se trouvent les marques de la fabrique de Bruxelles et celles d'un atelier.

Haut., 3 m. 10; larg., 2 m. 35.

Haut., 3 m. 10; larg., 2 m. 60.

Haut., 3 m. 35; larg., 4 m. 60.

Haut., 3 m. 45; larg., 4 m. 25.

Haut., 3 m. 55; larg., 3 m. 90.

353 — PANNEAU de tapisserie de Bruxelles du xvi^e siècle, formé de trois fragments de bordures juxtaposées, semblables à celles encadrant les tapisseries précédentes, et présentant une composition analogue.

Haut., 3 m. 35; larg., 1 m. 35.

354 — DEUX FRAGMENTS d'ancienne tapisserie de Bruxelles, des xvi^e et xvii^e siècles, la dernière avec inscription latine.

Long., 1 m. 90 et 2 m. 10.

355 — PORTIÈRE en ancien velours grenat orné d'applications en broderie de soie et métal. Au centre : écusson armorié entouré d'une couronne de feuillages. Bordure à rinceaux et écoinçons faits de vases fleuris. Travail espagnol du xvii^e siècle.

Haut., 2 m. 90; larg., 1 m. 65.

356 — BANDE VERTICALE en ancien velours vert, xvii^e siècle, avec application d'ancienne broderie de soie et métal : arabesques, encadrement de frange en dentelle d'argent.

Haut., 2 m. 35; larg., 30 cent.

- 357 — GRAND BANDEAU, ou devant d'autel, en ancien velours rouge avec application d'ancienne broderie de soie et métal : médaillon central et gerbes de fleurs. Travail espagnol du XVIII^e siècle.

Long., 2 m. 40 ; haut., 80 cent.

- 358 — GRAND BANDEAU, en ancien velours rouge, orné d'applications de broderies d'argent. Cartouches avec écusson et rinceaux de feuillages. XVIII^e siècle.

Long., 2 m. 55 ; haut., 75 cent.

- 359 — TAPIS DE TABLE rectangulaire en velours épinglé à semis de petit feuillage vert sur fond blanc, encadrement de velours chiné vert.

Long., 2 m. 50 ; larg., 2 m. 10.

ANCIENS TAPIS D'ORIENT

TAPIS DE PRIÈRE, CARPETTES

- 360 — GRAND TAPIS-GALERIE, à fond gros bleu, chargé de rosaces et motifs d'ornements divers et feuillages multicolores disposés régulièrement. Encadrement à arabesques sur fond rouge, entre deux petites bordures à fond blanc.

Long., 5 m. 50 ; larg., 2 m. 50.

- 361 — GRAND TAPIS-GALERIE, à fond bleu et semis géométrique de fleurs et feuillages en couleur. Encadrement à fond rouge orné de fleurs, entre deux bordures blanches à dessins réguliers.

Long., 7 mètres ; larg., 2 m. 40.

- 362 — GRAND TAPIS rectangulaire, offrant au centre, sur fond jaune clair, une rosace bleue avec motif central, feuillage multicolore, avec écoinçons à fond rouge orné de rinceaux. Encadrement formé de cinq bordures, dont la plus large est à fond gros bleu chargé d'arabesques.

Long., 4 m. 40 ; larg., 2 m. 70.





363 — TAPIS rectangulaire, offrant, au centre, une rosace à fond noir et rinceaux multicolores sur fond rouge, avec arabesques en couleurs dans les écoinçons à fond bleu. Encadrement formé de cinq bordures en bleu clair et bleu foncé, chargées de fleurs et rinceaux entre rayures blanches.

Long., 3 m. 60; larg., 2 m. 75.

364 — GRAND TAPIS rectangulaire, offrant, au centre, une rosace feuillagée multicolore, sur fond gros bleu et contre-fond blanc chargé de fleurs. Encadrement fait de six bordures en deux tons de bleu et jaune, ornées d'arabesques et rinceaux.

Long., 5 m. 35; larg., 3 m. 40.

365 — GRAND TAPIS rectangulaire de Perse, à fond bleu chargé d'arabesques et d'oiseaux en couleurs. Encadrement avec large bordure à fond rouge et petite bordure jaune à rinceaux.

Long., 7 mètres; larg., 5 m. 60 environ.

366 — TAPIS DE PRIÈRE, à fond gros vert et large bordure à carrelage d'arabesques sur fond blanc.

Haut., 1 m. 85; larg., 1 m. 30.

367 — TAPIS DE PRIÈRE avec écoinçons bleus à rinceaux; bordure à arabesques en couleur.

Haut., 1 m. 65; larg., 1 m. 25.

368 — TAPIS DE PRIÈRE à fond blanc, écoinçons verts à arabesques; bordure jaune et rayures rouges.

Haut., 1 m. 68; larg., 1 m. 20.

369 — TAPIS DE PRIÈRE en soie, fond rouge ornementé de fleurs. Encadrement fait de plusieurs bordures à arabesques en blanc et en couleur, sur fond bleu pâle.

Haut., 1 m. 65; larg., 1 m. 25.

370 — TAPIS DE PRIÈRE en soie, à fond gris bleuté; encadrement de bordures d'arabesques à palmettes en rouge.

Haut., 1 m. 70; larg., 1 m. 23.

371 — TAPIS-CARPETTE à fond gros bleu chargé de fruits et feuillage en couleur. Bordure d'arabesques à fond rouge entre deux bandes blanches.

Long., 2 m. 30; larg., 1 m. 30.

372 — TAPIS-CARPETTE fond rouge et bordure d'encadrement à arabesques sur bleu.

Long., 2 m.; larg., 1 m. 20.

373 — TAPIS-CARPETTE analogue au précédent.

Long., 2 m. 15; larg., 1 m. 40.

374 — TAPIS-CARPETTE, le centre à fond jaune, bordé d'arabesques sur rouge.

Long., 1 m. 90; larg., 1 m. 15.

375 — TAPIS-CARPETTE, fond bistre, bordure bleue à arabesques.

Long., 2 m.; larg., 1 m. 12.

376 — TAPIS-CARPETTE à fond rouge et bleu, bordure à carrelages.

Long., 1 m. 90; larg., 1 m. 28.

377 — TAPIS-CARPETTE analogue au précédent; encadrement à rayures noires sur fond blanc bordé de jaune.

Long., 1 m. 85; larg., 1 m. 10.

378 — TAPIS-CARPETTE à carrelage multicolore; encadrement bleu avec bordure à grecque.

Long., 2 m. 20; larg., 1 mètre.





